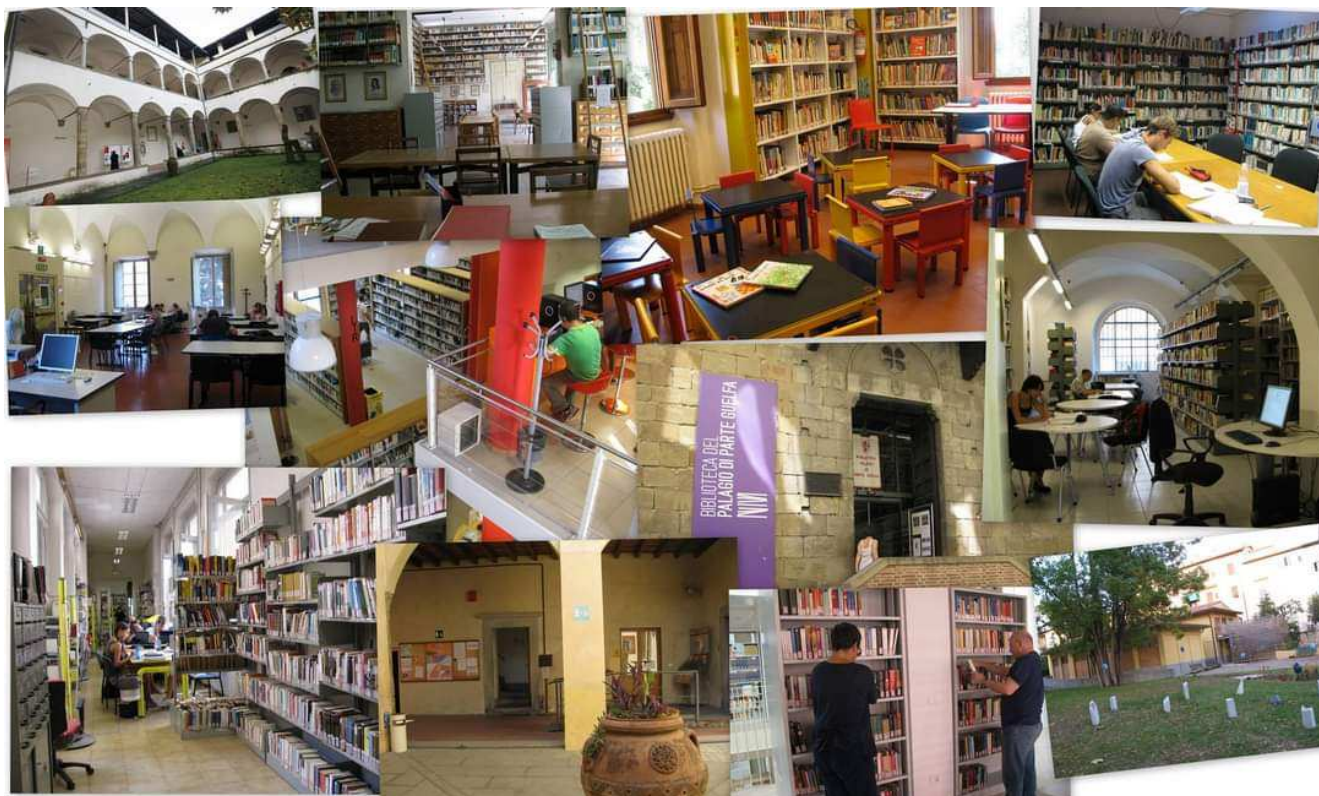


## SISTEMA DELLE BIBLIOTECHE COMUNALI FIORENTINE

### SCHEDE DESCRITTIVE



## **Note introduttive**

Le schede che seguono descrivono in modo dettagliato le singole biblioteche e il Bibliobus, fornendo informazioni sulle strutture e sulle dotazioni di strumenti e attrezzature su cui l'appaltante potrà contare per l'organizzazione dei servizi in appalto.

Gli spazi, le dotazioni disponibili e le performance realizzate vengono descritte nella loro completezza allo scopo di offrire un quadro sufficientemente chiaro di ciascuna biblioteca per quanto riguarda attività in corso e potenzialità. I dati e le informazioni offerte, ad esempio sulle postazioni disponibili, non costituiscono quindi richieste di servizi se non per quanto esplicitamente espresso.

Ogni scheda contiene nella parte finale una "nota per appalto" con informazioni necessarie alla definizione della proposta progettuale. Viene espressa in particolare la richiesta minima di copertura delle postazioni di front office sulla base degli orari di apertura, oltre a eventuali richieste o annotazioni specifiche per singole biblioteche. Laddove si richiede la copertura della postazione al pubblico per l'intero orario di apertura si intende la possibilità di alternanza in concomitanza con la pausa pranzo degli operatori, purché il front office sia presidiato da almeno un operatore.

Le schede includono la presentazione dei servizi complementari che possono venire attivati dal Comune di Firenze per ciascuna biblioteca, sulla base di quanto previsto dal capitolato con le relative richieste minime.

La scheda del Bibliobus rientra per intero nei servizi complementari attivabili.

## **BIBLIOTECA DELLE OBLATE**

Codice ICCU: FI0104

Codice ISTAT: TOFI0053

Denominazione: Biblioteca delle Oblate

Indirizzo: Via dell'Oriuolo 24, Firenze

pagina web: <https://cultura.comune.fi.it/pagina/le-biblioteche-comunali-fiorentine/biblioteca-delle-oblate>

### **LA SEDE**

La Biblioteca delle Oblate è una biblioteca di pubblica lettura, inaugurata il 25 maggio 2007, nel centro di Firenze a pochi passi da Piazza Duomo, ospitata nell'ex-convento trecentesco delle Oblate dal quale trae la sua denominazione.

Dal 24 maggio 1953 al maggio 2007, ha qui avuto sede la Biblioteca Comunale Centrale di Firenze il cui patrimonio costituisce oggi la Sezione di Conservazione e Storia locale.

La biblioteca si articola su tre piani e tutti gli spazi, compresi quelli esterni, sono dotati di connessione wi-fi. Sono a disposizione dei frequentatori circa 400 posti per lo studio e la lettura e postazioni per la navigazione Internet. Le iniziative si svolgono prevalentemente nella Sala Conferenze, dedicata a Sibilla Aleramo che ha una capienza di 120 posti e nella Sala storica dedicata a Dino Campana, con 110 posti. Nella bella stagione sono utilizzati anche gli spazi esterni: la terrazza coperta (Altana) dalla quale si gode un meraviglioso panorama sulla cupola del Duomo, i chiostri, le terrazze e il giardino.

Al secondo piano si trova la caffetteria, alla quale si accede direttamente dalla grande terrazza e offre servizi di bar e di ristorazione durante tutto l'orario di apertura della biblioteca. La caffetteria è stata chiusa per quasi tutto il periodo dell'emergenza Covid 19 e non è certa la data della sua riapertura.

### **Dati sulla struttura e le attrezzature**

Superficie totale: mq 4500 di cui 3500 accessibili al pubblico

Postazioni utenti studio e lettura: 400

Posti conferenze: 230

Postazioni pc al pubblico: 15

Altre attrezzature:

- 2 postazioni autoprestito
- 1 lettore microfilm
- ausili per ipovedenti: 1 postazione per la lettura dotata di ausili speciali riservata ad utenti con disabilità
- 3 lettori DVD portatili

Metri lineari di scaffalatura: 3.660 di cui 1.500 direttamente accessibili al pubblico

**Dislocazione sale/servizi:** la biblioteca si sviluppa su tre livelli:

### **Piano terra:**

**Ingresso principale** per il pubblico dal giardino via Oriuolo 24

**Ingresso di servizio** carrabile via Oriuolo 26

### **SALA ACCOGLIENZA**

Servizi bibliotecari: accoglienza, iscrizione ai servizi bibliotecari e al servizio BiblioPAAS e prima informazione, restituzioni veloci, segreteria eventi e registrazione partecipanti

Servizi generali: videosorveglianza, controllo accessi, gestione deposito borse sala conferenze, assistenza e monitoraggio delle iniziative

Postazioni di servizio disponibili: desk attrezzato con 4 pc di cui 1 dedicato alla videosorveglianza, 1 scanner

### **SEZIONE BAMBINI E RAGAZZI**

<https://cultura.comune.fi.it/pagina/le-biblioteche-comunali-fiorentine-biblioteca-delle-oblate/sezione-bambini-e-ragazzi>

Sala e sezione documentaria dedicata a bambini e ragazzi età 0-14 anni e genitori, insegnanti, educatori

Servizi e attività dedicate:

Baby Pit Stop, spazio confortevole per allattare e cambiare il pannolino.

Volumi della sezione, a scaffale aperto, disponibili al pubblico: 10.912

Attrezzature: 1 stampante/fotocopiatrice 2 postazioni navigazione internet, 1 postazione catalogo

Postazioni di servizio disponibili: desk principale attrezzato con 2 pc, un secondo desk con 1 pc,

### **SEZIONE DI CONSERVAZIONE – STORIA LOCALE**

<https://cultura.comune.fi.it/pagina/le-biblioteche-comunali-fiorentine-biblioteca-delle-oblate/conservazione-e-storia-locale>

Sezione della Biblioteca delle Oblate che documenta la storia culturale, politica e amministrativa di Firenze e della Toscana con fondi antichi e moderni. I documenti (46632 volumi) sono conservati a scaffale chiuso nel deposito librario, nella Sala Balducci e nella Sala storica dedicata al poeta Dino Campana.

Servizi: consultazione, prestito, riproduzione

Attrezzature: 1 lettore microfilm con scanner integrato, 1 postazione catalogo

Postazione di servizio: 1 desk nella sala ingresso attrezzato con 2 pc + stampante; 1 desk sala Balducci attrezzato con 1 pc dotato di scanner

### **SALA CONFERENZE SIBILLA ALERAMO**

sala per 120 persone

attrezzature: schermo, videoproiettore, deposito borse, impianto streaming

### **SALA STORICA DINO CAMPANA**

sala conferenze per 110 persone

attrezzature: pedana rialzata per relatori, videoproiettore

### **SALETTA JOYCE LUSSU**

All'avvio dell'appalto tale spazio sarà ancora occupato dall'emeroteca, spazio dedicato alla consultazione di quotidiani italiani e stranieri, settimanali e mensili di informazione generale, attualità e di hobbistica, di taglio divulgativo, con una postazione di servizio: Postazione di servizio: 1 desk attrezzato con 1 pc, 1 postazione pc a disposizione dell'utenza.

Intorno alla metà del 2022 l'emeroteca verrà trasferita al secondo piano e usufruirà del Front Office della Sala Scienza e Tecnica. La postazione di Front Office specifica per l'emeroteca non sarà quindi più necessaria. In concomitanza con tale trasferimento sarà invece necessario un operatore in più per la Sala delle Capriate, come meglio specificato di seguito.

La saletta Joyce Lussu verrà successivamente destinata a spazio incontri e formazione

**Piano primo:**

**SEZIONE CONTEMPORANEA - SALETTA OPERE GENERALI SALE JABBARI - LONZI – TREFUSIS**

<https://cultura.comune.fi.it/pagina/le-biblioteche-comunali-fiorentine-biblioteca-delle-oblate/sezione-contemporanea>

Collezione a scaffale aperto di letteratura in lingua italiana e straniera, saggistica, divulgativa, fumetti, materiali multimediali

Servizi: reference, prestito, navigazione su Internet da pc fissi, riproduzione e stampa da PC.

Attrezzature: 1 postazione autoprestito, 12 postazioni per la navigazione, 6 postazioni catalogo

Postazioni di servizio disponibili: 1 desk sala Trefusis con 2 pc operatori ed, 1 desk sala Jabbari con 1 pc operatore

**HELP DESK/CENTRALINO** 1 postazione operatore

**UFFICIO CATALOGO:** 1 postazione pc disponibile per catalogazione, 1 postazione pc disponibile per l'inventario

**UFFICI**

**Piano secondo:**

**SALA SCIENZA E TECNICA**

Lo spazio sarà oggetto di riallestimento con nuovi arredi e riorganizzazione degli spazi che includono il trasferimento dell'Emeroteca dal piano terra (prevista per la metà del 2022). Spazio accogliente e luminoso, con oltre 60 posti a sedere per la lettura e lo studio e le opere collocate a scaffale aperto.

Servizi: reference, prestito

Postazioni di servizio: 1 desk con 1 pc operatore, 1 postazione autoprestito e una postazione catalogo

**SALA CAPRIATE**

Sala in via di allestimento, verrà inaugurata nel corso del 2022 e accoglierà circa 13.000 volumi e un'artoteca. A disposizione per lo studio 70 posti

Servizi: reference, prestito

Postazioni di servizio: 1 desk con 1 pc operatore, una postazione catalogo

**ALTANA MARIELLE FRANCO:** postazioni studio all'aperto

**CAFFETTERIA:** offre servizi di bar e di ristorazione durante tutto l'orario di apertura della biblioteca (servizio sospeso durante l'emergenza Covid).

## PATRIMONIO

Dotazione documentaria totale 144.159 di cui  
10.912 libri per ragazzi  
17.106 libri in lingua straniera  
60.715 sezione di conservazione  
55.355 non ammessi al prestito

Nuove acquisizioni nell'anno 2021: 5.532 di cui 46 % proveniente da donazioni

Catalogo consultabile all'indirizzo <https://opac.comune.fi.it/easyweb/w2001/>

## Quotidiani e periodici correnti

Totale testate 107 di cui 13 Quotidiani e 94 Periodici

## ORARIO DI APERTURA

### BIBLIOTECA

Lunedì	Martedì	Mercoledì	Giovedì	Venerdì	Sabato
14.00 – 19.00	9.00 – 19.00	9.00 – 19.00	9.00 – 19.00	9.00 – 19.00	10.00 – 19.00
19.00-20.00*	19.00-20.00*	19.00-20.00*	19.00-20.00	19.00-20.00	19.00-20.00

\*dalle 19.00 alle 20 la biblioteca è aperta solo per permettere la conclusione di eventi culturali e per l'utilizzo delle postazioni lettura al secondo piano

### SEZIONE BAMBINI E RAGAZZI

Lunedì	Martedì	Mercoledì	Giovedì	Venerdì	Sabato
14.00 – 18.45	9.00 – 18.45	9.00 – 18.45	9.00 – 18.45	9.00 – 18.45	10.00 – 18.45

### SEZIONE STORICA

Lunedì	Martedì	Mercoledì	Giovedì	Venerdì	Sabato
CHIUSA	9.00 – 19.00	9.00 – 19.00	9.00 – 19.00	9.00 – 19.00	10.00 – 14.00
	Servizio di consultazione 9.00-17.00	Servizio di consultazione 9.00-14.00	Servizio di consultazione 9.00-17.00	Servizio di consultazione 9.00-14.00	Servizio di consultazione 10.00-14.00
	Servizio prestito materiali deposito 9.00-17.00	Servizio prestito materiali deposito 9.00-17.00	Servizio prestito materiali deposito 9.00-17.00	Servizio prestito materiali deposito 9.00-17.00	Servizio prestito materiali deposito 10.00-14.00

**CHIUSURA ESTIVA: 10 giorni a cavallo di Ferragosto**



**SERVIZI COMPLEMENTARI ATTIVABILI: APERTURE SERALI (Rif. Capitolato ....)**

Lunedì	Martedì	Mercoledì	Giovedì	Venerdì	Sabato
19.00 – 22.00*	19.00 – 24.00*	19.00 – 24.00*	19.00 – 24.00*	19.00 – 24.00*	19.00 – 24.00*
apertura solo per studio/lettura	*Dalle 23.00 alle 24.00 apertura solo per studio/lettura	*Dalle 23.00 alle 24.00 apertura solo per studio/lettura	*Dalle 23.00 alle 24.00 apertura solo per studio/lettura	*Dalle 23.00 alle 24.00 apertura solo per studio/lettura	*Dalle 23.00 alle 24.00 apertura solo per studio/lettura

**PERFORMANCE 2019 e 2021**

Le **presenze settimanali** indicate costituiscono la media di tre settimane campione (in febbraio, giugno, ottobre) in cui vengono rilevate tutte le presenze nella struttura nell'arco della giornata.

2019		2021	
Presenze settimanali	6.379	Presenze settimanali	1.904
Media giornaliera	1.063	Media giornaliera	317
età 0-14	6%	età 0-14	7%
età 15-24	26%	età 15-24	39%
età 25-64	53%	età 25-64	44%
età over 65	15%	età over 65	10%

**Utenti iscritti**

2019		2021	
Iscritti totali	95.342	Iscritti totali	107.839
Nuovi iscritti nell'anno	3.804	Nuovi iscritti nell'anno	8.597
Utenti attivi nell'anno	7.747	Utenti attivi nell'anno	4.204
di cui		di cui	
età 0-14	17%	età 0-14	15%
età 15-24	18%	età 15-24	17%
età 25-64	54%	età 25-64	56%
età over 65	11%	età over 65	12%

**Prestiti**

2019		2021	
Prestiti totali	56.182	Prestiti totali	34.042
Prestiti interbibliotecari come fornitrice	2.295	Prestiti interbibliotecari come fornitrice	2.816
di cui fuori regione	32	di cui fuori regione	219
Prestiti	3.830	Prestiti	3.059

interbibliotecari come richiedente		interbibliotecari come richiedente	
di cui fuori regione	87	di cui fuori regione	181

**Nota per la lettura dei dati:** nel 2019 la biblioteca era aperta fino alle 24 dal martedì al sabato e fino alle 22.00 il lunedì.

Nel 2021 l'orario serale è stato sospeso per l'intero anno

#### Distribuzione oraria/giornaliera delle operazioni (prestiti e iscrizioni)

2019		2021	
Fascia oraria	%	Fascia oraria	%
Dalle ore 09 alle ore 10	3.82%	Dalle ore 09 alle ore 10	5,93%
Dalle ore 10 alle ore 11	7.79%	Dalle ore 10 alle ore 11	10,02%
Dalle ore 11 alle ore 12	10.57%	Dalle ore 11 alle ore 12	11,11%
Dalle ore 12 alle ore 13	9.38%	Dalle ore 12 alle ore 13	10,68%
Dalle ore 13 alle ore 14	7.41%	Dalle ore 13 alle ore 14	7,41%
Dalle ore 14 alle ore 15	7.76%	Dalle ore 14 alle ore 15	9,7%
Dalle ore 15 alle ore 16	9.32%	Dalle ore 15 alle ore 16	10,6%
Dalle ore 16 alle ore 17	10.53%	Dalle ore 16 alle ore 17	11,13%
Dalle ore 17 alle ore 18	13.60%	Dalle ore 17 alle ore 18	13,49%
Dalle ore 18 alle ore 19	12.44%	Dalle ore 18 alle ore 19	9,93%
Dalle ore 19 alle ore 20	3.60%	Dalle ore 19 alle ore 20	0%
Dopo le ore 20	3.79%	Dopo le ore 20	0%

#### ATTIVITA' CULTURALI ORGANIZZATE DALLA BIBLIOTECA

##### INCONTRI REALIZZATI

2019		2021	
Totale	914	Totale	372
di cui		di cui	
per adulti	374	per adulti	199
per attività di formazione	281	per attività di formazione	46
per bambini e ragazzi	168	per bambini e ragazzi	123
per attività rivolte alle scuole	91	per attività rivolte alle scuole	4



## Presenze alle attività culturali

2019		2021	
Totale partecipanti	<b>31.006</b>	Totale partecipanti	<b>6.748</b>
di cui		di cui	
per adulti	18.145	per adulti	5.514
per attività di formazione	7.017	per attività di formazione	752
per bambini e ragazzi	3.988	per bambini e ragazzi	407
per attività rivolte alle scuole	1.859	per attività rivolte alle scuole	75

## ASSOCIAZIONI, GRUPPI DI LETTURA, COLLABORAZIONI

In Biblioteca operano i volontari dell'Associazione Conoscere Firenze

La biblioteca collabora con moltissime Associazioni e Istituzioni cittadine per la realizzazione di eventi

**Gruppi di lettura: 3 gruppi di lettura (di cui uno in lingua inglese)**

## PERSONALE INTERNO (COMUNALE)

Biblioteca delle Oblate:

Categoria D: 1 Istruttore Direttivo Bibliotecario

Categoria B: 1 Esecutore Polivalente

Categoria B: 1 Esecutore servizi culturali

Ufficio comunicazione (per tutte le biblioteche)

Categoria D: 1 Istruttore Direttivo Bibliotecario

## NOTE PER APPALTO

**Richiesta minima:** si richiede durante tutto l'orario di apertura della biblioteca:

- Sala Accoglienza: presidio costante di almeno una postazione di front office;
- Sezione Bambini e Ragazzi: presidio costante di almeno una postazione di front office;
- Sezione di Conservazione: presidio costante di almeno una postazione front office durante l'orario di apertura della sezione;
- Sezione Contemporanea, Sala Trefusis: presidio costante di almeno una postazione front office;
- Sezione Contemporanea, Sala Jabbari: postazione dedicata al reference, presidio di almeno 8 ore durante l'orario di apertura
- Help Desk/centralino: la postazione deve essere costantemente presidiata durante l'orario di apertura della biblioteca e il lunedì mattina a biblioteca chiusa.
- Sala Scienza e Tecnica: presidio costante della postazione di front office
- Sala delle Capriate: presidio costante della postazione di front office

La Sala delle Capriate è al momento in corso di allestimento. Fino alla sua apertura l'operatore previsto per il front office di tale sala potrà coprire la postazione dell'emeroteca, della quale si prevede il trasferimento dopo l'apertura della Sala delle Capriate in posizione che non necessiterà di operatore dedicato.

In considerazione della complessità della struttura della Biblioteca delle Oblate si richiede la presenza costante di almeno un operatore dei servizi generali a partire **dalle ore 7.15, incluso il lunedì mattina**, per consentire le operazioni di apertura, l'ingresso del personale e degli operatori addetti al servizio di pulizie, fino a chiusura.

Per l'organizzazione del lavoro dei servizi generali si fa presente che la maggiore affluenza di pubblico si manifesta nel pomeriggio, per la realizzazione di eventi, e di sabato per l'intera giornata.

Per la gestione della sezione bambini e ragazzi va tenuto presente che nella giornata di sabato si realizzano attività di promozione della lettura organizzate dall'Amministrazione Comunale che determinano un notevole afflusso di persone.

### **SERVIZI COMPLEMENTARI ATTIVABILI:**

#### **Apertura serale:**

Lunedì dalle 20.00 alle 22.00, limitatamente all'accesso alle sale lettura, senza servizi bibliotecari  
Dal martedì al sabato, apertura completa con servizi bibliotecari fino alle 23, solo accesso alle sale di lettura dalle 23 alle 24.

#### **Richiesta minima:**

- Sala Accoglienza: presidio costante di almeno una postazione di front office;
- Sezione Contemporanea, Sala Trefusis: presidio costante di almeno una postazione front office;
- Sezione Contemporanea, Sala Jabbari: postazione dedicata al reference, presidio di almeno 8 ore durante l'orario di apertura
- Sala Scienza e Tecnica: presidio costante della postazione di front office
- Sala delle Capriate: presidio costante della postazione di front office
- Servizi generali

## **BIBLIOTECA PALAGIO DI PARTE GUELFA**

Codice ICCU : FI0410

Codice ISTAT : TOFI0166

Denominazione : Biblioteca del Palagio di Parte Guelfa

Indirizzo : Piazza di Parte Guelfa, Firenze

pagina web : <https://cultura.comune.fi.it/pagina/le-biblioteche-comunali-fiorentine/biblioteca-palagio-di-parte-guelfa>

### **LA SEDE**

Ubicata nel centro storico di Firenze, la Biblioteca Palagio di Parte Guelfa è collocata nella ex Chiesa medievale di Santa Maria Sopra Porta. La Biblioteca è stata fondata e aperta al pubblico nel 1987. Il suo nucleo originario comprende il patrimonio documentario della ex Biblioteca magistrale dell'Assessorato alla Pubblica Istruzione e della Biblioteca del Quartiere 1. Oltre al patrimonio moderno, la Biblioteca conserva il Fondo storico BUP costituito dal patrimonio della Biblioteca dell'Università Popolare, fondata nel 1907 ospitata proprio in questi locali fino al 1975.

La biblioteca è articolata in due grandi sale:

- Sala 27 maggio 1993, sala principale della biblioteca, dove sono collocate le collezioni a scaffale aperto e il front office
- Sala dei Consoli (Emeroteca) con ingresso da Via di Capaccio 3 con circa 40 posti per la consultazione dei periodici.

Il fondo BUP è conservato nella Torre libraria – struttura su tre livelli accessibile dalla Sala 27 maggio 1993.

Adiacente alla Sala 27 maggio 1993 è presente un piccolo locale adibito ad ufficio

### **Dati sulla struttura e sulle attrezzature**

Superficie totale: mq 435 di cui 335 accessibili al pubblico

Metri lineari di scaffalatura: 1088 di cui 483 direttamente accessibili al pubblico

La biblioteca dispone di:

- Connessione wireless “Firenze WIFI” in tutta la struttura
- 121 postazioni utenti studio e lettura:
- 1 pc al pubblico
- 1 Fotocopiatrice-scanner
- lettore DVD portatile.

### **Postazioni di Front Office**

- 2 postazioni nella Sala 27 maggio 1993
- 1 postazione nella Sala dei consoli (Emeroteca)

### **PATRIMONIO**

Dotazione documentaria totale : 46.225 di cui

- 27 libri per ragazzi
- 1710 libri in lingua straniera
- 23642 Sezione di conservazione (Fondo storico BUP e Fondo Zambaldi). I volumi non sono ammessi al prestito

Nuove acquisizioni nell'anno 2021: 1264 di cui 8% proveniente da donazioni

Catalogo consultabile all'indirizzo:

<https://opac.comune.fi.it/easyweb/w2001/index.php?scelta=campi&biblio=RT10AB&lang>

### Quotidiani e periodici correnti:

Totale testate 46, di cui 18 Quotidiani e 28 Periodici

### ORARIO DI APERTURA

Lunedì	Martedì	Mercoledì	Giovedì	Venerdì	Sabato
14.00 – 19.00	9.00 – 19.00	9.00 – 19.00	9.00 – 19.00	9.00 – 19.00	9.00 – 13.00

**CHIUSURA ESTIVA:** 2 settimane nella seconda metà di luglio

SERVIZI COMPLEMENTARI ATTIVABILI : <u>APERTURE DOMENICA</u> (Rif. Capitolato .....						
Lunedì	Martedì	Mercoledì	Giovedì	Venerdì	Sabato	Domenica*
						<b>10.00-18.00</b>
						*Escluso mesi di luglio e agosto

### PERFORMANCE 2019 e 2021

#### Presenze settimanali

Le **presenze settimanali** indicate costituiscono la media di tre settimane campione (in febbraio, giugno, ottobre) in cui vengono rilevate tutte le presenze nelle struttura nell'arco della giornata.

2019		2021	
Presenze settimanali	2.578	Presenze settimanali	409
Media giornaliera	368	Media giornaliera	68
età 0-14	0.1%	età 0-14	0%
età 15-24	34%	età 15-24	23%
età 25-64	35%	età 25-64	53%
età over 65	30%	età over 65	24%

#### Utenti iscritti

2019		2021	
Iscritti totali	19.513	Iscritti totali	20422
Nuovi iscritti nell'anno	904	Nuovi iscritti nell'anno	1343
Utenti attivi nell'anno	2.122	Utenti attivi nell'anno	1328

di cui		di cui	
età 0-14	1%	età 0-14	1%
età 15-24	12%	età 15-24	9%
età 25-64	64%	età 25-64	64%
età over 65	23%	età over 65	26%

### **Prestiti**

<b>2019</b>		<b>2021</b>	
Prestiti totali	15.012	Prestiti totali	10768
Prestiti interbibliotecari come fornitrice	1.444	Prestiti interbibliotecari come fornitrice	1251
di cui fuori regione	6	di cui fuori regione	10
Prestiti interbibliotecari come richiedente	2.951	Prestiti interbibliotecari come richiedente	1794
di cui fuori regione	145	di cui fuori regione	36

**Nota:** Sia nel 2019 che nel 2021 l'orario di apertura della biblioteca è stato comprensivo della domenica dalle ore 10 alle ore 18.

### **Distribuzione oraria/giornaliera delle operazioni (prestiti e iscrizioni)**

<b>2019</b>		<b>2021</b>	
Fascia oraria	%	Fascia oraria	%
Dalle ore 09 alle ore 10	8.68%	Dalle ore 09 alle ore 10	11,68
Dalle ore 10 alle ore 11	11.46%	Dalle ore 10 alle ore 11	16,06
Dalle ore 11 alle ore 12	12.94%	Dalle ore 11 alle ore 12	12,77
Dalle ore 12 alle ore 13	12.12%	Dalle ore 12 alle ore 13	10,41
Dalle ore 13 alle ore 14	8.13%	Dalle ore 13 alle ore 14	4,03
Dalle ore 14 alle ore 15	8.24%	Dalle ore 14 alle ore 15	8,52
Dalle ore 15 alle ore 16	8.91%	Dalle ore 15 alle ore 16	9,62
Dalle ore 16 alle ore 17	9.73%	Dalle ore 16 alle ore 17	10,25
Dalle ore 17 alle ore 18	11.03%	Dalle ore 17 alle ore 18	9,28
Dalle ore 18 alle ore 19	8.75 %	Dalle ore 18 alle ore 19	7,38

## ATTIVITA' CULTURALI ORGANIZZATE DALLA BIBLIOTECA

### INCONTRI REALIZZATI

2019		2021	
<b>Totale</b>	<b>41</b>	<b>Totale</b>	<b>0</b>
di cui		di cui	
per adulti	41	per adulti	0
per attività di formazione	0	per attività di formazione	0
per bambini e ragazzi	0	per bambini e ragazzi	0
per attività rivolte alle scuole	0	per attività rivolte alle scuole	0

### Presenze alle attività culturali

2019		2021	
<b>Totale partecipanti</b>	<b>753</b>	<b>Totale partecipanti</b>	<b>0</b>
di cui		di cui	
per adulti	753	per adulti	0
per attività di formazione	0	per attività di formazione	0
per bambini e ragazzi	0	per bambini e ragazzi	0
per attività rivolte alle scuole	0	per attività rivolte alle scuole	0

## ASSOCIAZIONI, GRUPPI DI LETTURA, COLLABORAZIONI

In Biblioteca operano i volontari dell'Associazione Conoscere Firenze che collaborano all'apertura serale delle sale di lettura dalle 19.00 alle 22.00

Nella biblioteca sono attivi da molti anni:

- **il gruppo di lettura** "Il tè alle cinque al Palagio"
- **il gruppo di fotografia** "La camera chiara di Palagio"

## PERSONALE INTERNO (COMUNALE)

Categoria D: 1 Istruttore Direttivo Amministrativo

Categoria B: 2 Addetto Amministrativo

Categoria B: 1 Esecutore Servizi Culturali

Categoria A: 1 Addetto ai Servizi Generali

## NOTE PER APPALTO

**RICHIESTA MINIMA:** si richiede il presidio delle due postazioni di front office nella sala 27 maggio. Il presidio della postazione della Sala dei consoli non fa parte dei servizi in appalto

## SERVIZI COMPLEMENTARI ATTIVABILI:

Apertura domenicale dalle 10.00 alle 18.00, ad esclusione dei mesi di luglio e agosto

**RICHIESTA MINIMA:** si richiede il presidio delle due postazioni di front office nella sala 27 maggio.

## **BIBLIOTECA PIETRO THOUAR**

Codice ICCU: FI0096

Codice ISTAT: TOFI0046

Denominazione: Biblioteca Pietro Thouar

Indirizzo: Piazza Torquato Tasso 3, Firenze

**pagina web:** <https://cultura.comune.fi.it/pagina/le-biblioteche-comunali-fiorentine/biblioteca-pietro-thouar>

### **LA SEDE**

Ubicata nel Quartiere 1, zona Oltrarno, la Biblioteca Thouar è una fra le più antiche biblioteche fiorentine. Fondata nel 1914, ha avuto sede per 100 anni nei locali di Palazzo Guadagni, tra Via Mazzetta e Piazza Santo Spirito. Nel Gennaio 2015 si è trasferita nella attuale sede in Piazza Torquato Tasso nel quartiere di San Frediano, riaprendo al pubblico nel febbraio 2015.

La biblioteca è situata nel complesso delle ex Leopoldine. La struttura si snoda attorno ad un grande chiostro nel quale vengono spesso organizzati eventi in collaborazione con il quartiere e le associazioni.

Al piano terra, accessibile direttamente dalla piazza, è collocato il corpo principale della biblioteca così articolato:

- ingresso con punto di accoglienza e di front office
- sale con libri di narrativa italiana e straniera
- emeroteca
- mediateca con i computer per la navigazione degli utenti su Internet
- sala di lettura con parte della saggistica.

Sempre al piano terra, accessibile attraverso il chiostro, si trova la Sezione Ragazzi che comprende:

- 5 piccoli locali comunicanti, caratterizzati a seconda delle fasce di età con libri e materiale multimediale dedicato, dove si svolgono attività di lettura ad alta voce, laboratori, visite ed incontri con le scuole.
- Baby Pit Stop

Al terzo piano, accessibile tramite scale o ascensore, è situata l'Altana, utilizzata sia come sala conferenze che come sala studio. La sala accoglie i libri di storia, la sezione di documentazione locale, il Fondo Storico con volumi acquisiti dal 1914 al 1944, i fumetti e tutte le opere in consultazione.

### **Dati sulla struttura e sulle attrezzature**

Superficie totale: mq 600, di cui 550 accessibili al pubblico

Metri lineari di scaffalatura: 673 direttamente accessibili al pubblico

La biblioteca dispone di:

- Connessione wireless "Firenze WIFI" in tutta la struttura
- 105 postazioni utenti studio e lettura
- 30 posti conferenze: 30
- 5 pc al pubblico
- Fotocopiatrice-scanner

### **Postazioni di Front Office disponibili**

Totale postazioni front office: 7, di cui

- Accoglienza: 2
- Sezione ragazzi: 1



- Sala lettura piano terra: 1
- Altana: 2 (vedi nota in calce)

## PATRIMONIO

Dotazione documentaria totale: 39.315 di cui

- 6691 libri per ragazzi
- 962 libri in lingua straniera
- 3057 sezione di conservazione
- 4534 non ammessi al prestito

Nuove acquisizioni nell'anno: 1668 di cui: 12% proveniente da donazioni

**Catalogo** consultabile all'indirizzo:

<https://opac.comune.fi.it/easyweb/w2001/index.php?scelta=campi&biblio=RT10AE&lang>

## Quotidiani e periodici correnti

Totale testate: 24 di cui 6 quotidiani e 18 periodici

## ORARIO DI APERTURA

Lunedì	Martedì	Mercoledì	Giovedì	Venerdì	Sabato	Domenica
14-19	9-19	9-19	9-19	9-19	9-13	

**CHIUSURA ESTIVA:** 2 settimane ad Agosto

## SERVIZI COMPLEMENTARI ATTIVABILI: APERTURA SABATO POMERIGGIO (Rif. **Capitolato .....**)

Lunedì	Martedì	Mercoledì	Giovedì	Venerdì	Sabato Esclusi mesi di Luglio e Agosto**
					13.00-19.00
*Con l'apertura del sabato pomeriggio l'orario di apertura della mattina viene spostato alle 10.00					
** Nei mesi di Luglio e Agosto l'orario di apertura del sabato è 9.00-13.00					

## PERFORMANCE 2019 / 2021

### Presenze

Le **presenze settimanali** indicate costituiscono la media di tre settimane campione (in febbraio, giugno, ottobre) in cui vengono rilevate tutte le presenze nella struttura nell'arco della giornata.

2019		2021	
Presenze settimanali	1.961	Presenze settimanali	388
Media giornaliera	327	Media giornaliera	65
età 0-14	6%	età 0-14	5%
età 15-24	26%	età 15-24	23%
età 25-64	53%	età 25-64	57%
età over 65	15%	età over 65	15%

## Utenti iscritti

2019		2021	
Iscritti totali	11.730	Iscritti totali	13.689
Nuovi iscritti nell'anno	1.295	Nuovi iscritti nell'anno	1.017
Utenti attivi nell'anno	2.252	Utenti attivi nell'anno	1.516
di cui		di cui	
età 0-14	22 %	età 0-14	14%
età 15-24	14%	età 15-24	12%
età 25-64	47 %	età 25-64	53%
età over 65	17%	età over 65	21%

## Prestiti

2019		2021	
Prestiti totali	15.290	Prestiti totali	12.527
Prestiti interbibliotecari come fornitrice	1.716	Prestiti interbibliotecari come fornitrice	1.695
di cui fuori regione	2	di cui fuori regione	1
Prestiti interbibliotecari come richiedente	1.497	Prestiti interbibliotecari come richiedente	1.369
di cui fuori regione	0	di cui fuori regione	6

## Distribuzione oraria/giornaliera delle operazioni (prestiti e iscrizioni)

2019		2021	
Fascia oraria	%	Fascia oraria	%
Dalle ore 09 alle ore 10	7.92%	Dalle ore 09 alle ore 10	11,06
Dalle ore 10 alle ore 11	11.12.%	Dalle ore 10 alle ore 11	11,89
Dalle ore 11 alle ore 12	10.94 %	Dalle ore 11 alle ore 12	11,63
Dalle ore 12 alle ore 13	8.59 %	Dalle ore 12 alle ore 13	8,44
Dalle ore 13 alle ore 14	3.92 %	Dalle ore 13 alle ore 14	3,63
Dalle ore 14 alle ore 15	5.89 %	Dalle ore 14 alle ore 15	6,09
Dalle ore 15 alle ore 16	7.94 %	Dalle ore 15 alle ore 16	9,08
Dalle ore 16 alle ore 17	13.02 %	Dalle ore 16 alle ore 17	12,71
Dalle ore 17 alle ore 18	17.02%	Dalle ore 17 alle ore 18	15,32
Dalle ore 18 alle ore 19	13.63 %	Dalle ore 18 alle ore 19	10,15

**Nota:** Sia nel 2019 che nel 2021 l'orario di apertura della biblioteca è stato comprensivo del sabato pomeriggio.

Nel 2021 l'altana è rimasta chiusa per problemi legati alla sicurezza dell'impianto di climatizzazione in relazione all'emergenza covid 19.

## ATTIVITA' CULTURALI ORGANIZZATE DALLA BIBLIOTECA

### INCONTRI REALIZZATI

2019		2021	
<b>Totale</b>	<b>449</b>	<b>Totale</b>	<b>174</b>
di cui		di cui	
per adulti	83	per adulti	54
per attività di formazione	218	per attività di formazione	65
per bambini e ragazzi	92	per bambini e ragazzi	39
per attività rivolte alle scuole	56	per attività rivolte alle scuole	16

### Presenze alle attività culturali

2019		2021	
<b>Totale partecipanti</b>	<b>5.939</b>	<b>Totale partecipanti</b>	<b>1.359</b>
di cui		di cui	
per adulti	1719	per adulti	816
per attività di formazione	1785	per attività di formazione	90
per bambini e ragazzi	1174	per bambini e ragazzi	249
per attività rivolte alle scuole	1261	per attività rivolte alle scuole	204

## ASSOCIAZIONI, GRUPPI DI LETTURA, COLLABORAZIONI

La Biblioteca Thour si avvale del supporto di alcune associazioni. La più importante è quella degli: "Amici della Biblioteca Thour" costituita da un gruppo di volontari riuniti in una associazione a supporto della biblioteca. Gli Amici propongono attività culturali, promuovono la biblioteca e costituiscono un importante rete sociale per il quartiere.

## PERSONALE INTERNO (comunale)

Categoria D: 2 Istruttore Direttivo Bibliotecario

Categoria D: 1 Istruttore Direttivo Amministrativo

Categoria B: 1 Esecutore Servizi Culturali

## NOTE APPALTO

### RICHIESTA MINIMA:

Le due postazioni front office all'accoglienza e la sezione ragazzi devono essere costantemente presidiati durante l'orario di apertura della biblioteca.

I servizi al pubblico dell'Altana non rientrano nei servizi oggetto del presente appalto, se non per la giornata del sabato.

Richiesta minima per il sabato mattina:

- due postazioni front office
- postazione sezione ragazzi
- postazione Altana
- servizi generali

### SERVIZI COMPLEMENTARI ATTIVABILI:

Ampliamento dell'orario di apertura del sabato dalle 13.00 alle 19.00. Da considerare che in caso di apertura per l'intera giornata, la biblioteca apre alle 10.00, avendo quindi un orario 10.00 – 19.00. Nei mesi di luglio e agosto, in ogni caso, l'orario previsto per il sabato è 9.00-13.00.

RICHIESTA MINIMA per l'ampliamento d'orario:

Le due postazioni front office all'accoglienza e la sezione ragazzi devono essere costantemente presidiati durante l'orario di apertura della biblioteca.

Nel caso di attivazione dell'ampliamento d'orario al sabato pomeriggio, la richiesta minima di copertura del servizio corrisponde a quella del sabato mattina indicata sopra.

## **BIBLIOTECA MARIO LUZI**

Codice ICCU : FI0329

Codice ISTAT : TOFI0126

Denominazione : Biblioteca Mario Luzi

Indirizzo : Via Ugo Schiff, 8, Firenze

**pagina web** : <https://cultura.comune.fi.it/pagina/le-biblioteche-comunali-fiorentine/biblioteca-mario-luzi>

### **LA SEDE**

Ubicata nel Quartiere 2, la Biblioteca Mario Luzi nasce nell'attuale sede nel 2012, dal trasferimento e conseguente ridenominazione della Biblioteca Libero Beghi di Villa Arrivabene.

La biblioteca è strutturata in un unico ambiente su due piani, open space, le collezioni sono disposte a scaffale aperto e accessibili direttamente dal pubblico.

Al piano terra sono presenti:

- Accoglienza – front office
- Agorà, spazio dove si svolgono conferenze e incontri culturali
- Emeroteca
- Spazio bambini e Baby Pit-Stop con fasciatoio e poltrona per l'allattamento
- Sezione ragazzi
- Mediateca e postazioni per la consultazione del catalogo e per la navigazione su Internet
- Ufficio

Al primo piano:

- Sale studio e lettura
- Sezione di Storia Locale con il Fondo Quartieri
- Saletta riunioni

### **Dati sulla struttura e sulle attrezzature**

Superficie totale: mq 733 di cui 730 accessibili al pubblico

Metri lineari di scaffalatura: 1.200 di cui 1.100 direttamente accessibili al pubblico

La biblioteca dispone di:

- Connessione wireless "Firenze WIFI" in tutta la struttura
- 150 Postazioni utenti studio e lettura
- 65 posti conferenze
- 9 pc al pubblico
- 1 Fotocopiatrice-scanner
- tablet,
- pc portatile
- proiettore e schermo per proiezioni
- microfoni e mixer,
- masterizzatore

### **Postazioni front office disponibili**

Al piano terra sono presenti:

- 2 postazione di front office per le informazioni di base, le iscrizioni, le ricerche bibliografiche ed i prestiti.

Al primo piano:

- 2 postazioni per sorveglianza e back office

## PATRIMONIO

Dotazione documentaria totale 32680 di cui

- 5504 libri per ragazzi
- 3493 libri in lingua straniera
- 0 Sezione di conservazione
- 2367 non ammessi al prestito

Nuove acquisizioni nell'anno : 2018 di cui 8% proveniente da donazioni

**Catalogo** consultabile all'indirizzo

<https://opac.comune.fi.it/easyweb/w2001/index.php?scelta=campi&biblio=RT10AF&lang>

## Quotidiani e periodici correnti

Totale testate 32 di cui

- 8 Quotidiani
- 24 Periodici

## ORARIO DI APERTURA

Lunedì	Martedì	Mercoledì	Giovedì	Venerdì	Sabato	Domenica
14-19	9-19	9-19	9-19	9-19	9-13	

**CHIUSURA ESTIVA:** 2 settimane ad agosto (in alternanza con la Biblioteca Pieraccioni)

**Aperture straordinarie:** Aperture serali (lun, mart, merc 19-23.30) e domenicali (14.30-19.00) a cura dell'Associazione Taralluzzi – Amici della Biblioteca Luzi

## SERVIZI COMPLEMENTARI ATTIVABILI: **APERTURA SABATO POMERIGGIO (Rif.**

**Capitolato .....**)

Lunedì	Martedì	Mercoledì	Giovedì	Venerdì	Sabato
					Esclusi mesi di Luglio e Agosto**
					13.00-19.00

\*Con l'apertura del sabato pomeriggio l'orario di apertura della mattina viene spostato alle 10.00

\*\* Nei mesi di Luglio e Agosto l'orario di apertura del sabato è 9.00-13.00

**PERFORMANCE 2019 / 2021****Presenze**

Le **presenze settimanali** indicate costituiscono la media di tre settimane campione (in febbraio, giugno, ottobre) in cui vengono rilevate tutte le presenze nelle struttura nell'arco della giornata.

2019		2021	
Presenze settimanali	1.196	Presenze settimanali	606
Media giornaliera	199	Media giornaliera	101
età 0-14	10%	età 0-14	7%
età 15-24	25%	età 15-24	28%
età 25-64	47%	età 25-64	49%
età over 65	18%	età over 65	16%

**Utenti iscritti**

2019		2021	
Iscritti totali	17.730	Iscritti totali	20203
Nuovi iscritti nell'anno	2.072	Nuovi iscritti nell'anno	1335
Utenti attivi nell'anno	3.778	Utenti attivi nell'anno	2272
di cui		di cui	
età 0-14	24%	età 0-14	16%
età 15-24	14%	età 15-24	15%
età 25-64	43%	età 25-64	48%
età over 65	19%	età over 65	21%

**Prestiti**

2019		2021	
Prestiti totali	29.054	Prestiti totali	20.044
Prestiti interbibliotecari come fornitrice	983	Prestiti interbibliotecari come fornitrice	1.349
di cui fuori regione	0	di cui fuori regione	6
Prestiti interbibliotecari come richiedente	2.679	Prestiti interbibliotecari come richiedente	2.678
di cui fuori regione	0	di cui fuori regione	10

**Distribuzione oraria/giornaliera delle operazioni (prestiti e iscrizioni)**

2019		2021	
Fascia oraria	%	Fascia oraria	%
Dalle ore 09 alle ore 10	6.59 %	Dalle ore 09 alle ore 10	5,88
Dalle ore 10 alle ore 11	11.46%	Dalle ore 10 alle ore 11	11,55
Dalle ore 11 alle ore 12	14.81%	Dalle ore 11 alle ore 12	16,13
Dalle ore 12 alle ore 13	11.24%	Dalle ore 12 alle ore 13	12,59



Dalle ore 13 alle ore 14	4.64%	Dalle ore 13 alle ore 14	4,32
Dalle ore 14 alle ore 15	5.38%	Dalle ore 14 alle ore 15	5,47
Dalle ore 15 alle ore 16	7.46%	Dalle ore 15 alle ore 16	8,64
Dalle ore 16 alle ore 17	10.80%	Dalle ore 16 alle ore 17	11,27
Dalle ore 17 alle ore 18	13.87%	Dalle ore 17 alle ore 18	13,05
Dalle ore 18 alle ore 19	13.74 %	Dalle ore 18 alle ore 19	11,1

**Nota:** Sia nel 2019 che nel 2021 l'orario di apertura della biblioteca è stato comprensivo del sabato pomeriggio.

## ATTIVITÀ CULTURALI ORGANIZZATE DALLA BIBLIOTECA

### INCONTRI REALIZZATI

2019		2021	
Totale	418	Totale	147
di cui		di cui	
per adulti	101	per adulti	38
per attività di formazione	185	per attività di formazione	75
per bambini e ragazzi	86	per bambini e ragazzi	34
per attività rivolte alle scuole	46	per attività rivolte alle scuole	0

### Presenze alle attività culturali

2019		2021	
Totale partecipanti	3.858	Totale partecipanti	853
di cui		di cui	
per adulti	1.730	per adulti	597
per attività di formazione	289	per attività di formazione	23
per bambini e ragazzi	926	per bambini e ragazzi	233
per attività rivolte alle scuole	913	per attività rivolte alle scuole	0

## ASSOCIAZIONI, GRUPPI DI LETTURA, COLLABORAZIONI

Associazione Taralluzzi – Amici della Biblioteca Luzi, che attraverso un Patto di Collaborazione con l'Amministrazione Comunale garantisce l'apertura serale e domenicale delle sale lettura (senza servizi bibliotecari), oltre a collaborare a molte altre iniziative culturali.

La biblioteca Luzi è biblioteca di riferimento per il Bibliobus nel Quartiere 2

Dipende dalla Biblioteca Luzi il punto prestito "BiblioCoop" presso Coop.fi di via Cimabue 47r

Nella biblioteca sono attivi:

- Sportello Asperger in collaborazione con l'Associazione di volontariato Firenze Magnifica
- Gruppo di auto mutuo aiuto "Si può fare" per genitori di adulti disabili gestito dalle assistenti sociali del Comune di Firenze

- Lezioni gratuite di scacchi con l'Ass. Firenze Scacchi
- Gruppo di lettura

Negli ultimi due anni la biblioteca ha avuto un forte rilancio aprendosi nella struttura soprattutto al mondo giovanile e studentesco (grazie anche al Patto di Collaborazione con i Taralluzzi-Amici della Luzi) e all'esterno nel territorio del quartiere con nuove relazioni con gruppi anche informali di cittadini per raggiungere anche le zone prive di strutture bibliotecarie.

#### **PERSONALE INTERNO (comunale)**

- n. 1 D1 Istruttore Direttivo Bibliotecario
- n. 1 C1 Istruttore amministrativo
- n. 2 A1 esecutori culturali
- n. 1 B1 esecutore culturale

#### **NOTE PER APPALTO**

##### **RICHIESTA MINIMA:**

si richiede che vengano presidiate almeno le due postazioni di front office al piano terra per tutto l'orario di apertura della biblioteca.

Le aperture straordinarie non hanno ripercussioni sull'appalto essendo gestite attraverso convenzioni con Associazioni.

##### **SERVIZI COMPLEMENTARI ATTIVABILI:**

Ampliamento dell'orario di apertura del sabato dalle 13.00 alle 19.00. Da considerare che in caso di apertura per l'intera giornata, la biblioteca apre alle 10.00, avendo quindi un orario 10.00 – 19.00. Nei mesi di luglio e agosto, in ogni caso, l'orario previsto per il sabato è 9.00-13.00.

##### **RICHIESTA MINIMA per l'ampliamento d'orario:**

Si richiede il presidio costante almeno delle due postazioni di front office e attività di supporto per la frequente realizzazione di eventi.

Le due postazioni front office al piano terra devono essere costantemente presidiate durante l'orario di apertura della biblioteca.

## **BIBLIOTECA DINO PIERACCIONI**

Codice ICCU: FI0339

Codice ISTAT: TOFI0136

Denominazione: Biblioteca Dino Pieraccioni

Indirizzo: Via Nicolodi, 2, Firenze

**pagina web** : <https://cultura.comune.fi.it/pagina/le-biblioteche-comunali-fiorentine/biblioteca-dino-pieraccioni>

### **LA SEDE**

La Biblioteca fu istituita nel 1983 e intitolata a Dino Pieraccioni, importante filologo fiorentino.

Ubicata nel Quartiere 2, la biblioteca è molto legata al suo territorio, l'utenza è fidelizzata e costituita per la maggior parte da studenti e da anziani.

La Biblioteca, che si trova all'interno del grande edificio che ospitava l'Istituto Italiano per i Ciechi, è stata di recente ampliata con l'acquisizione di locali utilizzati in precedenza dal Quartiere 2.

La biblioteca, situata al piano terra dell'edificio, è così articolata:

- un ambiente aperto in cui si trovano la zona di accoglienza con il front office dove vengono fornite informazioni, svolte ricerche bibliografiche ed erogati i servizi bibliotecari
- cinque sale di lettura e studio
- sala dedicata ai bambini e ragazzi
- sala di consultazione e reference che raccoglie le opere generali
- emeroteca
- ufficio

### **Dati sulla struttura e sulle attrezzature**

Superficie totale: mq 380 di cui 360 accessibili al pubblico

Metri lineari di scaffalatura: 576 direttamente accessibili al pubblico

La biblioteca dispone di:

- Connessione wireless "Firenze WIFI" in tutta la struttura
- 90 postazioni utenti studio e lettura
- 15 posti conferenze
- 3 pc al pubblico
- 1 Fotocopiatrice-scanner
- tablet,
- pc portatile
- proiettore e schermo per proiezioni
- microfoni e leggii

### **Postazioni di front office disponibili**

- 2 postazioni di front office per le informazioni di base, le iscrizioni, le ricerche bibliografiche ed i prestiti.

È inoltre presente 1 postazione di back-office

### **PATRIMONIO**

Dotazione documentaria totale 31.477 di cui

- 2739 libri per ragazzi
- 3049 libri in lingua straniera

- 1967 non ammessi al prestito

Nuove acquisizioni nell'anno: 1513 di cui 4% proveniente da donazioni

Catalogo consultabile all'indirizzo:

<https://opac.comune.fi.it/easyweb/w2001/index.php?scelta=campi&biblio=RT10AK&lang>

### Quotidiani e periodici correnti

Totale testate 20 di cui 8 Quotidiani e 12 Periodici

### ORARIO DI APERTURA

Lunedì	Martedì	Mercoledì	Giovedì	Venerdì	Sabato
14.00 – 19.00	9.00 – 19.00	9.00 – 19.00	9.00 – 19.00	9.00 – 19.00	9.00 –13.00

**Chiusura estiva:** 2 settimane ad agosto (in alternanza con la Biblioteca Luzi).

**Variazioni di orario:** Dalla metà del mese di luglio fino alla fine di agosto la biblioteca non effettua l'orario pomeridiano. In quelle settimane l'orario di apertura è 9.00-13.00

### PERFORMANCE 2019 / 2021

#### Presenze

Le **presenze settimanali** indicate costituiscono la media di tre settimane campione (in febbraio, giugno, ottobre) in cui vengono rilevate tutte le presenze nelle struttura nell'arco della giornata.

2019		2021	
Presenze settimanali	639	Presenze settimanali	329
Media giornaliera	106	Media giornaliera	55
età 0-14	8%	età 0-14	4%
età 15-24	27%	età 15-24	28%
età 25-64	47%	età 25-64	47%
età over 65	18%	età over 65	21%

#### Utenti iscritti

2019		2021	
Iscritti totali	10.403	Iscritti totali	11656
Nuovi iscritti nell'anno	733	Nuovi iscritti nell'anno	632
Utenti attivi nell'anno	1.606	Utenti attivi nell'anno	1135
di cui		di cui	
età 0-14	14%	età 0-14	9%
età 15-24	16%	età 15-24	14%
età 25-64	48%	età 25-64	49%
età over 65	22%	età over 65	28%

#### Prestiti

2019		2021	
Prestiti totali	14.844	Prestiti totali	12665

Prestiti interbibliotecari come fornitrice	1.396	Prestiti interbibliotecari come fornitrice	1578
di cui fuori regione	0	di cui fuori regione	1
Prestiti interbibliotecari come richiedente	1.364	Prestiti interbibliotecari come richiedente	1434
di cui fuori regione	0	di cui fuori regione	0

### Distribuzione oraria/giornaliera delle operazioni (prestiti e iscrizioni)

2019		2021	
Fascia oraria	%	Fascia oraria	%
Dalle ore 09 alle ore 10	8.46 %	Dalle ore 09 alle ore 10	11,24
Dalle ore 10 alle ore 11	13.45%	Dalle ore 10 alle ore 11	15,71
Dalle ore 11 alle ore 12	16.61%	Dalle ore 11 alle ore 12	15,91
Dalle ore 12 alle ore 13	10.41%	Dalle ore 12 alle ore 13	10,41
Dalle ore 13 alle ore 14	3.98%	Dalle ore 13 alle ore 14	3,66
Dalle ore 14 alle ore 15	6.12%	Dalle ore 14 alle ore 15	6,35
Dalle ore 15 alle ore 16	7.43%	Dalle ore 15 alle ore 16	7,76
Dalle ore 16 alle ore 17	11.16%	Dalle ore 16 alle ore 17	10,61
Dalle ore 17 alle ore 18	12.55%	Dalle ore 17 alle ore 18	11,76
Dalle ore 18 alle ore 19	9.81 %	Dalle ore 18 alle ore 19	6,59

### ATTIVITÀ CULTURALI ORGANIZZATE DALLA BIBLIOTECA

#### INCONTRI REALIZZATI

2019		2021	
Totale	141	Totale	41
di cui		di cui	
per adulti	54	per adulti	11
per attività di formazione	20	per attività di formazione	23
per bambini e ragazzi	66	per bambini e ragazzi	7
per attività rivolte alle scuole	1	per attività rivolte alle scuole	0

#### Presenze alle attività culturali

2019		2021	
Totale partecipanti	937	Totale partecipanti	169
di cui		di cui	
per adulti	483	per adulti	120

per attività di formazione	20	per attività di formazione	10
per bambini e ragazzi	409	per bambini e ragazzi	39
per attività rivolte alle scuole	25	per attività rivolte alle scuole	0

### **ASSOCIAZIONI, GRUPPI DI LETTURA, COLLABORAZIONI**

Non esiste una associazione specifica di “Amici della Biblioteca” che svolge volontariato, ma la biblioteca collabora con alcune associazioni:

- Gruppo *La Voce della Parole*
- MCE Movimento di Cooperazione Educativa

### **PERSONALE INTERNO (comunale)**

n. 2 B1 esecutore culturale

n. 1 D1 Istruttore Direttivo Bibliotecario (referente anche della Biblioteca Luzi)

### **NOTE PER APPALTO**

Richiesta minima: si richiede che vengano presidiate almeno due postazioni di front office per tutto l'orario di apertura della biblioteca.

## **BIBLIOTECA VILLA BANDINI**

Codice ICCU: FI0334

Codice ISTAT: TOFI0131

Denominazione: Biblioteca Villa Bandini

Indirizzo: Via del Paradiso, 5, Firenze

**pagina web** : <https://cultura.comune.fi.it/pagina/le-biblioteche-comunali-fiorentine/biblioteca-villa-bandini>

### **LA SEDE**

Ubicata nel Quartiere 3, la biblioteca nel 1998 si è trasferita da Piazza Elia dalla Costa a Villa Bandini, edificio storico in parte destinato a civile abitazione.

La biblioteca è distribuita su tre piani, più una saletta al seminterrato utilizzata saltuariamente da soggetti esterni

Al piano terra sono presenti:

- Ingresso/accoglienza, con postazioni front-office e centralino telefonico
- Sezione bambini/ragazzi.
- Sala lettura
- Sezione di letteratura distribuita su tre stanze.

Al primo piano:

- Sala eventi
- Emeroteca
- Due sale lettura e la sezioni di libri in lingua straniera e linguistica.
- Ufficio

Al secondo piano 3 locali che accolgono:

- Due sale lettura
- Sezioni di saggistica, storia geografia, arte
- Mediateca

### **Dati sulla struttura e sulle attrezzature**

Superficie totale: mq 1020 di cui 520 accessibili al pubblico

Metri lineari di scaffalatura: 900 direttamente accessibili al pubblico

La biblioteca dispone di:

- Connessione wireless "Firenze WIFI" in tutta la struttura
- 172 postazioni utenti studio e lettura
- 50 posti conferenze
- 5 pc al pubblico
- Fotocopiatrice-scanner

### **Postazioni front office**

Al piano terra sono presenti:

- 2 postazioni di front office e centralino telefonico
- 1 postazione per sorveglianza/informazioni nella sala lettura

Al primo piano :

- 1 postazione di front office



Al secondo piano:

- 1 postazione di front office (vedi nota in calce)
- È inoltre presente al piano 1 postazione back-office

## PATRIMONIO

Dotazione documentaria totale 46353 di cui

- 5549 libri per ragazzi
- 1182 libri in lingua straniera
- 0 Sezione di conservazione
- 0 non ammessi al prestito

Nuove acquisizioni nell'anno: 2192 di cui 7% proveniente da donazioni

**Catalogo** consultabile all'indirizzo :

<https://opac.comune.fi.it/easyweb/w2001/index.php?scelta=campi&biblio=RT10AG&lang>

## Quotidiani e periodici correnti

Totale testate 29 di cui

- 4 Quotidiani
- 25 Periodici

## ORARIO DI APERTURA PREVISTO

Lunedì	Martedì	Mercoledì	Giovedì	Venerdì	Sabato	Domenica
14-19	9-19	9-19	9-19	9-19	9-13	

**CHIUSURA ESTIVA:** 10 giorni ad agosto

**Aperture Straordinarie:** La sale lettura sono aperte tutti i giorni dalle 19.00 alle 23.30 e i giorni festivi dalle 10 alle 19, in autogestione, a cura dell'associazione di volontariato Calzini Bucati

## SERVIZI COMPLEMENTARI ATTIVABILI: **APERTURA SABATO POMERIGGIO** (Rif.

**Capitolato .....**)

Lunedì	Martedì	Mercoledì	Giovedì	Venerdì	Sabato
					Esclusi mesi di Luglio e Agosto**
					<b>13.00-19.00</b>

\*Con l'apertura del sabato pomeriggio l'orario di apertura della mattina viene spostato alle 10.00

\*\* Nei mesi di Luglio e Agosto l'orario di apertura del sabato è 9.00-13.00

**PERFORMANCE 2019 / 2021****Presenze**

Le **presenze settimanali** indicate costituiscono la media di tre settimane campione (in febbraio, giugno, ottobre) in cui vengono rilevate tutte le presenze nelle struttura nell'arco della giornata.

2019		2021	
Presenze settimanali	1.767	Presenze settimanali	994
Media giornaliera	252	Media giornaliera	165
età 0-14	8%	età 0-14	4%
età 15-24	48%	età 15-24	43%
età 25-64	31%	età 25-64	44%
età over 65	13%	età over 65	9%

**Utenti iscritti**

2019		2021	
Iscritti totali	11.839	Iscritti totali	15285
Nuovi iscritti nell'anno	1.103	Nuovi iscritti nell'anno	2040
Utenti attivi nell'anno	2.147	Utenti attivi nell'anno	1514
di cui		di cui	
età 0-14	19%	età 0-14	19%
età 15-24	15%	età 15-24	15%
età 25-64	41%	età 25-64	46%
età over 65	25%	età over 65	20%

**Prestiti**

2019		2021	
Prestiti totali	16.831	Prestiti totali	14.140
Prestiti interbibliotecari come fornitrice	2.074	Prestiti interbibliotecari come fornitrice	2.122
di cui fuori regione	1	di cui fuori regione	0
Prestiti interbibliotecari come richiedente	1.433	Prestiti interbibliotecari come richiedente	1.815
di cui fuori regione	4	di cui fuori regione	14

**Distribuzione oraria/giornaliera delle operazioni (prestiti e iscrizioni)**

2019		2021	
Fascia oraria	%	Fascia oraria	%
Dalle ore 09 alle ore 10	6.51%	Dalle ore 09 alle ore 10	8,56
Dalle ore 10 alle ore 11	14.84%	Dalle ore 10 alle ore 11	12
Dalle ore 11 alle ore 12	16.13%	Dalle ore 11 alle ore 12	12,39
Dalle ore 12 alle ore 13	9.07%	Dalle ore 12 alle ore 13	9,12

Dalle ore 13 alle ore 14	4.57%	Dalle ore 13 alle ore 14	5,26
Dalle ore 14 alle ore 15	4.79%	Dalle ore 14 alle ore 15	8,16
Dalle ore 15 alle ore 16	6.61%	Dalle ore 15 alle ore 16	10,32
Dalle ore 16 alle ore 17	10.47%	Dalle ore 16 alle ore 17	11,72
Dalle ore 17 alle ore 18	13.45%	Dalle ore 17 alle ore 18	12,11
Dalle ore 18 alle ore 19	13.55 %	Dalle ore 18 alle ore 19	10,36
Dalle ore 19 alle ore 20	0%	Dalle ore 19 alle ore 20	0%
Dopo le ore 20	0%	Dopo le ore 20	0%

**Nota:** Sia nel 2019 che nel 2021 l'orario di apertura della biblioteca è stato comprensivo del sabato pomeriggio.

## ATTIVITA' CULTURALI ORGANIZZATE DALLA BIBLIOTECA

### INCONTRI REALIZZATI

2019		2021	
<b>Totale</b>	<b>422</b>	<b>Totale</b>	<b>56</b>
di cui		di cui	
per adulti	99	per adulti	37
per attività di formazione	233	per attività di formazione	26
per bambini e ragazzi	61	per bambini e ragazzi	19
per attività rivolte alle scuole	29	per attività rivolte alle scuole	2

### Presenze alle attività culturali

2019		2021	
<b>Totale partecipanti</b>	<b>3.739</b>	<b>Totale partecipanti</b>	<b>1.087</b>
di cui		di cui	
per adulti	1677	per adulti	731
per attività di formazione	243	per attività di formazione	25
per bambini e ragazzi	1.016	per bambini e ragazzi	299
per attività rivolte alle scuole	803	per attività rivolte alle scuole	32

## ASSOCIAZIONI, GRUPPI DI LETTURA, COLLABORAZIONI

Associazione Calzini Bucati (associazione di volontariato Amici della biblioteca)

Dipende dalla Biblioteca Villa Bandini il punto prestito "BiblioCoop" presso la Coop.fi Gavinana (via Erbosa 66b/c 68)

La biblioteca Villa Bandini è biblioteca di riferimento per il Bibliobus nel Quartiere 3

## **PERSONALE INTERNO (comunale)**

1 B3 Addetto amministrativo  
1 B1 Esecutore servizi culturali  
1 B1 Esecutore Polivalente

## **NOTE PER APPALTO**

**RICHIESTA MINIMA:** Si richiede che vengano costantemente presidiati almeno i due front office al piano terra e il front office al primo piano.

Il servizio di catalogazione non è richiesto per questa biblioteca.

Le aperture straordinarie non hanno ripercussioni sull'appalto essendo gestite con attraverso convenzioni con Associazioni.

## **SERVIZI COMPLEMENTARI ATTIVABILI:**

Ampliamento dell'orario di apertura del sabato dalle 13.00 alle 19.00. Da considerare che in caso di apertura per l'intera giornata, la biblioteca apre alle 10.00, avendo quindi un orario 10.00 – 19.00. Nei mesi di luglio e agosto, in ogni caso, l'orario previsto per il sabato è 9.00-13.00.

**RICHIESTA MINIMA** per l'ampliamento d'orario:

Si richiede che vengano costantemente presidiati almeno i due front office al piano terra e il front office al primo piano e attività di supporto per la frequente realizzazione di eventi.

## **BIBLIOTECANOVA ISOLOTTO**

Codice ICCU: FI0501

Codice ISTAT: TOFI0232

Denominazione: BiblioteCaNova Isolotto

Indirizzo: Via Chiusi 4/3 A, Firenze

pagina web : <https://cultura.comune.fi.it/pagina/le-biblioteche-comunali-fiorentine/bibliotecanova-isolotto>

### **LA SEDE**

La sede di BiblioteCaNova Isolotto è in via Chiusi 4/3A a Firenze, in una zona periferica densamente abitata del Q4. La biblioteca, insieme allo spazio musica Sonoria e alla ludoteca La Carrozza di Hans, è parte del Centro Culturale Canova.

La biblioteca si articola su cinque livelli e le pubblicazioni sono prevalentemente disposte a scaffale aperto e collocate all'interno di aree tematiche suddivise in sezioni disciplinari.

Al piano terra sono presenti:

- Grande sala centrale con area accoglienza-front office, scaffali espositivi delle ultime acquisizioni e delle proposte di lettura, narrativa contemporanea, fumetti
- Saletta “baby pit stop”
- Sala “ragazzi”
- Sala “cuccioli”
- Sala studio “autogestita”
- Emeroteca
- Uffici

Caffetteria aperta negli orari della biblioteca (servizio sospeso durante l'emergenza Covid).

Al primo piano:

- Saletta che ospita le collezioni di Geografia, Viaggi, Pace e intercultura.

Al secondo piano, collegate da un ballatoio:

- Sala “letteratura”
- sala “storia”
- sala “scienze sociali”
- terrazze attrezzate con tavoli per studio e lettura all'aperto
- Uffici

Al terzo piano:

- corpo centrale che ospita la Sezione multimediale

Al quarto piano:

- Sala polivalente attrezzata per ospitare iniziative e incontri culturali e alcune sezioni (Arti, Scienze e tecniche, sezioni tematiche)
- terrazze attrezzate con tavoli per studio e lettura all'aperto
- Uffici

È inoltre presente un grande locale seminterrato attrezzato con armadi e scaffali compattabili per il deposito di libri

### **Dati sulla struttura e sulle attrezzature**

Superficie totale: mq 3.222 di cui 2.245 accessibili al pubblico

Metri lineari di scaffalatura: 2.578 di cui 1770 direttamente accessibili al pubblico

La biblioteca dispone di:

- Connessione wireless “Firenze WIFI” in tutta la struttura
- 360 postazioni utenti studio e lettura
- 150 posti conferenze
- 31 pc al pubblico
- 2 Fotocopiatrici-scanner
- ausili per ipovedenti (1 videoingranditore)
- 1 videoproiettore e 2 teli proiezione, 5 microfoni e 3 casse

### **Postazioni Front Office disponibili**

5 postazioni nel corpo centrale al piano terra:

- 1 postazione accoglienza (help desk e centralino)
- 2 postazioni prestito
- 1 postazione cuccioli e ragazzi
- 1 postazione reference

1 postazione (accoglienza e prestito) al primo piano

2 postazioni (accoglienza e prestito) al secondo piano in sala “letteratura”

1 postazione (accoglienza e prestito) al terzo piano

1 postazione (accoglienza e prestito) al quarto piano nel corridoio di accesso alla sala polivalente

### **PATRIMONIO**

Dotazione documentaria totale 112.667 di cui

- 20.158 libri per ragazzi
- 5.271 libri in lingua straniera
- 3.219 sezione di conservazione
- 5.945 non ammessi al prestito

Nuove acquisizioni nell’anno 2969 di cui 11% proveniente da donazioni

**Catalogo** consultabile all’indirizzo

<https://opac.comune.fi.it/easyweb/w2001/index.php?scelta=campi&biblio=RT10AD&lang>

### **Quotidiani e periodici correnti**

Totale testate 116 di cui

- 14 Quotidiani
- 102 Periodici

### **ORARIO DI APERTURA PREVISTO**

Lunedì	Martedì	Mercoledì	Giovedì	Venerdì	Sabato*
14.00 –19.00	9.00 – 19.00	9.00 –19.00	9.00 – 19.00	9.00 –19.00	10.00 –19.00
					*9.00 – 13.00 nei mesi di luglio agosto

\*Nei mesi di Luglio e Agosto l’orario di apertura del sabato è 9.00-13.00

**CHIUSURA ESTIVA:** dieci giorni a cavallo di Ferragosto

**Aperture straordinarie** per le sole postazioni studio in sala “autogestita” (a cura del gruppo Autogestione dei volontari dell’Associazione Liberamente Pollicino per BiblioteCaNova Isolotto): lunedì 9-13 e martedì e mercoledì 21-23

<b>SERVIZI COMPLEMENTARI ATTIVABILI : APERTURE SERALI (Rif. Capitolato .....</b>					
Lunedì	Martedì	Mercoledì	Giovedì	Venerdì	Sabato
	<b>19.00 – 23.00</b>		<b>19.00 – 23.00</b>		

## PERFORMANCE 2019 / 2021

### Presenze

Le **presenze settimanali** indicate costituiscono la media di tre settimane campione (in febbraio, giugno, ottobre) in cui vengono rilevate tutte le presenze nelle struttura nell’arco della giornata.

2019		2021	
Presenze settimanali	4.159	Presenze settimanali	1.075
Media giornaliera	693	Media giornaliera	179
età 0-14	9%	età 0-14	12%
età 15-24	12%	età 15-24	19%
età 25-64	70%	età 25-64	46%
età over 65	9%	età over 65	23%

### Utenti iscritti

2019		2021	
Iscritti totali	46.788	Iscritti totali	48.989
Nuovi iscritti nell’anno	3.842	Nuovi iscritti nell’anno	2.113
Utenti attivi nell’anno	7.849	Utenti attivi nell’anno	4.078
di cui		di cui	
età 0-14	23%	età 0-14	19%
età 15-24	16%	età 15-24	14%
età 25-64	46%	età 25-64	49%
età over 65	15%	età over 65	18%

### Prestiti

2019		2021	
Prestiti totali	80.187	Prestiti totali	46994
Prestiti interbibliotecari come fornitrice	3.858	Prestiti interbibliotecari come fornitrice	2.505
di cui fuori regione	10	di cui fuori regione	6
Prestiti interbibliotecari come richiedente	2.774	Prestiti interbibliotecari come richiedente	3.066



di cui fuori regione	30	di cui fuori regione	39
----------------------	----	----------------------	----

### Distribuzione oraria/giornaliera delle operazioni (prestiti e iscrizioni)

2019		2021	
Fascia oraria	%	Fascia oraria	%
Dalle ore 09 alle ore 10	4.05%	Dalle ore 09 alle ore 10	5,69
Dalle ore 10 alle ore 11	11.16%	Dalle ore 10 alle ore 11	12,85
Dalle ore 11 alle ore 12	13.65%	Dalle ore 11 alle ore 12	13,2
Dalle ore 12 alle ore 13	10.04%	Dalle ore 12 alle ore 13	9
Dalle ore 13 alle ore 14	4.42%	Dalle ore 13 alle ore 14	4,22
Dalle ore 14 alle ore 15	4.51%	Dalle ore 14 alle ore 15	5,56
Dalle ore 15 alle ore 16	7.35%	Dalle ore 15 alle ore 16	9,13
Dalle ore 16 alle ore 17	11.00%	Dalle ore 16 alle ore 17	12,08
Dalle ore 17 alle ore 18	15.26%	Dalle ore 17 alle ore 18	15,26
Dalle ore 18 alle ore 19	14.34%	Dalle ore 18 alle ore 19	13,01
Dalle ore 19 alle ore 20	2.20%	Dalle ore 19 alle ore 20	0%
Dopo le ore 20	2.03%	Dopo le ore 20	0%

**Nota:** nel 2019 la biblioteca era aperta fino alle 23 il martedì e il giovedì  
Nel 2021 l'orario serale è stato sospeso per l'intero anno

### ATTIVITA' CULTURALI ORGANIZZATE DALLA BIBLIOTECA

#### INCONTRI REALIZZATI

2019		2021	
Totale	1533	Totale	517
di cui		di cui	
per adulti	296	per adulti	172
per attività di formazione	697	per attività di formazione	180
per bambini e ragazzi	159	per bambini e ragazzi	48
per attività rivolte alle scuole	381	per attività rivolte alle scuole	117

#### Presenze alle attività culturali

2019		2021	
Totale partecipanti	19.473	Totale partecipanti	11.542
di cui		di cui	
per adulti	7.626	per adulti	3874
per attività di formazione	5.613	per attività di formazione	239
=per bambini e ragazzi	2.608	per bambini e ragazzi	761

per attività rivolte alle scuole	3.626	per attività rivolte alle scuole	6668
----------------------------------	-------	----------------------------------	------

### ASSOCIAZIONI, GRUPPI, COLLABORAZIONI

Associazione Liberamente Pollicino per BiblioteCaNova Isolotto (associazioni Amici della biblioteca)  
 Associazione Archivio Movimento di Quartiere  
 Associazione Forma Mentis  
 Associazione Biblioteca di Pace

#### NOTE

La biblioteca collabora da molti anni con l'Associazione *Lib(e)ramente Pollicino* che opera all'interno della struttura e nel territorio offrendo un grande contributo in termini di partecipazione della comunità.

La Biblioteca cura e gestisce:

- il punto di lettura Luciano Gori in Via degli Abeti con servizio di prestito, consultazione e navigazione Internet, in collaborazione con l'Associazione Lib(e)ramente-Pollicino
- il prestito decentrato presso l'Ospedale San Giovanni di Dio in collaborazione con la Biblioteca di Scandicci e Auser Volontariato di Scandicci, in partenariato con la ASL nell'ambito del progetto regionale *Un libro e un volontario per amico... Leggere fa bene: libri in corsia*
- il punto di prestito esterno presso la Coop di Ponte a Greve nell'ambito del progetto regionale "Presta Libri & Co. Alimenta gratis la mente", in partenariato con la sezione Soci Coop Firenze Sud - Ovest.

La Biblioteca collabora con le biblioteche della sezione maschile e femminile della Casa circondariale di Sollicciano e della Casa circondariale Mario Gozzini e attiva e coordina progetti di promozione della lettura per promuovere il rapporto tra carcere e territorio.

In Biblioteca sono attivi i gruppi di lettura ad alta voce *Nonni leggendari* e *A voce alta*. Ospita anche incontri di MCE, Movimento cooperazione educativa

Da molti anni è attivo il progetto *Bibliomondo* che favorisce l'interscambio fra idee e persone di diversa nazionalità, sesso, età e religione in biblioteca. In questo ambito si organizzano corsi di lingua italiana e di lingue straniere gratuiti con classi divise per livelli condotti da insegnanti volontari, oltre al progetto *Italiano 10+*, supporto gratuito con volontari per il perfezionamento della lingua italiana per bambini. BiblioteCaNova organizza visite guidate per conoscere e accedere ai servizi della biblioteca e del territorio; informazioni e iscrizioni sui corsi di italiano e sulle altre attività della biblioteca.

BiblioteCaNova Isolotto è indicata dalla Regione Toscana come punto di accesso a TRIO, il portale della formazione a distanza della Regione Toscana.

### PERSONALE INTERNO (comunale)

Cat. D: n. 3 Istruttore Direttivo Bibliotecario

Cat. D: n. 1 Istruttore Direttivo Amministrativo

Cat. C: n. 2 Istruttore amministrativo

Cat. B: n. 1 Esecutore Servizi Culturali

Cat. A: n. 2 Addetto ai servizi generali

## **NOTE APPALTO**

### **RICHIESTA MINIMA:**

si richiede il presidio per tutto l'orario di apertura della biblioteca di:

- postazione help desk
- le due postazioni dedicate al prestito
- la postazione della sezione bambini e ragazzi
- la postazione al secondo piano
- la postazione al terzo piano
- la postazione al quarto piano

La postazione di reference dovrà essere presidiata per almeno 8 ore nell'arco della giornata (il lunedì 4)

L'ampiezza e la complessità della struttura rende necessaria la presenza di personale apposito con compiti di sorveglianza e supporto organizzativo e tecnico (servizi generali)

Le aperture straordinarie non hanno ripercussioni sull'appalto essendo gestite con attraverso convenzioni con Associazioni.

## **SERVIZI COMPLEMENTARI ATTIVABILI:**

Ampliamento dell'orario di apertura dei giorni martedì e giovedì dalle 19.00 alle 23.00

### **RICHIESTA MINIMA per l'ampliamento d'orario:**

- almeno una postazione di front office al piano terreno
- la postazione al terzo piano
- la postazione al quarto piano
- servizi generali

# **BIBLIOTECA FILIPPO BUONARROTI**

Codice ICCU: FI0103

Codice ISTAT: TOFI0052

Denominazione: Biblioteca Filippo Buonarroti

Indirizzo: Viale Guidoni, 188, Firenze

pagina web: <https://cultura.comune.fi.it/pagina/le-biblioteche-comunali-fiorentine/biblioteca-filippo-buonarroti>

## **LA SEDE**

Nata nel 1908 come biblioteca popolare, ubicata nel Quartiere 5 dal 1963, la biblioteca attualmente è collocata all'interno dell'edificio storico di villa Pozzolini, a Novoli. La villa è diventata attuale sede della biblioteca nel 1980. La biblioteca è stata ristrutturata dal Comune di Firenze nel 1996 e nel 2001

È circondata da un ampio giardino, utile per le attività all'aperto della biblioteca stessa.

La Biblioteca si trova al primo piano dell'edificio ed è suddivisa in varie sale:

- Ingresso-front office (con due postazioni di lavoro)
- Emeroteca (in questa sala sono presenti anche i pc al pubblico)
- Mediateca (con una postazione di lavoro)
- 4 sale studio (di cui 3 senza barriere architettoniche)
- Sezione bambini e ragazzi
- Ufficio

## **Dati sulla struttura e sulle attrezzature**

Superficie totale: mq 300 di cui 230 accessibili al pubblico

Metri lineari di scaffalatura: 148 di cui 120 direttamente accessibili al pubblico

La biblioteca dispone di:

- Connessione wireless "Firenze WIFI" in tutta la struttura
- 80 postazioni utenti per studio e lettura
- 56 posti conferenze: 40 (sala "Archi") e 16 (Sala "Lido")
- 4 pc al pubblico (3 PAAS e 1 catalogo)
- 1 Tablet
- 1 Pc portatile
- 1 proiettore con schermo mobile
- 1 Fotocopiatrice-scanner
- Sistema audiovideo per proiezioni e conferenze in presenza (sala "Archi")

## **Postazioni front office disponibili**

- Due postazioni di front office, collocate all'ingresso del primo piano per: informazioni, prenotazioni, iscrizioni a tutti i servizi, prestiti (locali e interbibliotecari), restituzioni.
- Una postazione back office, attualmente destinata alla catalogazione.

## **PATRIMONIO**

Dotazione documentaria totale: 39.772 di cui

- 5513 libri per ragazzi
- 2041 libri in lingua straniera
- 1037 non ammessi al prestito

Nuove acquisizioni nell'anno: 1314 di cui 16% proveniente da donazioni

Catalogo consultabile all'indirizzo

<https://opac.comune.fi.it/easyweb/w2001/index.php?scelta=campi&&biblio=RT10AL>

### Quotidiani e periodici correnti

Totale testate 22, di cui 4 Quotidiani e 18 Periodici

### ORARIO DI APERTURA PREVISTO

Lunedì	Martedì	Mercoledì	Giovedì	Venerdì	Sabato
14.00 – 19.00	9.00 – 19.00	9.00 – 19.00	9.00 – 19.00	9.00 – 19.00	9.00 – 13.00

**CHIUSURA ESTIVA:** 2 settimane ad agosto (in alternanza con la biblioteca dell'Orticoltura)

### PERFORMANCE 2019 / 2021

#### Presenze

Le **presenze settimanali** indicate costituiscono la media di tre settimane campione (in febbraio, giugno, ottobre) in cui vengono rilevate tutte le presenze nella struttura nell'arco della giornata.

2019		2021	
Presenze settimanali	424	Presenze settimanali	272
Media giornaliera	71	Media giornaliera	45
età 0-14	9%	età 0-14	6%
età 15-24	19%	età 15-24	20%
età 25-64	48%	età 25-64	48%
età over 65	24%	età over 65	26%

#### Utenti iscritti

2019		2021	
Iscritti totali	13.020	Iscritti totali	13555
Nuovi iscritti nell'anno	1.018	Nuovi iscritti nell'anno	788
Utenti attivi nell'anno	1.695	Utenti attivi nell'anno	1230
di cui		di cui	
età 0-14	15%	età 0-14	12%
età 15-24	14%	età 15-24	14%
età 25-64	52%	età 25-64	52%
età over 65	19%	età over 65	22%

#### Prestiti

2019		2021	
Prestiti totali	13.958	Prestiti totali	10626
Prestiti interbibliotecari come fornitrice	1.493	Prestiti interbibliotecari come fornitrice	1416
di cui fuori regione	6	di cui fuori regione	4
Prestiti	1.423	Prestiti	1202

interbibliotecari come richiedente		interbibliotecari come richiedente	
di cui fuori regione	5	di cui fuori regione	1

### Distribuzione oraria/giornaliera delle operazioni (prestiti e iscrizioni)

2019		2021	
Fascia oraria	%	Fascia oraria	%
Dalle ore 09 alle ore 10	10.93%	Dalle ore 09 alle ore 10	12,31
Dalle ore 10 alle ore 11	13.30%	Dalle ore 10 alle ore 11	11,55
Dalle ore 11 alle ore 12	13.37%	Dalle ore 11 alle ore 12	11,45
Dalle ore 12 alle ore 13	9.37%	Dalle ore 12 alle ore 13	8,91
Dalle ore 13 alle ore 14	3.62%	Dalle ore 13 alle ore 14	4,43
Dalle ore 14 alle ore 15	5.99%	Dalle ore 14 alle ore 15	8,06
Dalle ore 15 alle ore 16	7.56%	Dalle ore 15 alle ore 16	9,04
Dalle ore 16 alle ore 17	10.89%	Dalle ore 16 alle ore 17	11,64
Dalle ore 17 alle ore 18	13.86%	Dalle ore 17 alle ore 18	13,51
Dalle ore 18 alle ore 19	11.10 %	Dalle ore 18 alle ore 19	9,1

### ATTIVITA' CULTURALI ORGANIZZATE DALLA BIBLIOTECA

#### INCONTRI REALIZZATI

2019		2021	
Totale	195	Totale	161
di cui		di cui	
per adulti	94	per adulti	100
per attività di formazione	42	per attività di formazione	32
per bambini e ragazzi	54	per bambini e ragazzi	29
per attività rivolte alle scuole	5	per attività rivolte alle scuole	0

#### Presenze alle attività culturali

2019		2021	
Totale partecipanti	3.181	Totale partecipanti	1.637
di cui		di cui	
per adulti	1602	per adulti	1358
per attività di formazione	108	per attività di formazione	102
per bambini e ragazzi	1230	per bambini e ragazzi	177
per attività rivolte alle scuole	241	per attività rivolte alle scuole	0

### ASSOCIAZIONI/GRUPPI DI LETTURA/COLLABORAZIONI

Non esiste una associazione specifica di “Amici della Biblioteca” che svolge volontariato, ma la biblioteca collabora con molte associazioni del territorio del Quartiere e della città di Firenze.

La biblioteca partecipa attivamente e ospita vari progetti di rete

Dipendono dalla Biblioteca Buonarroti due punti prestito “BiblioCoop”:

- 1 presso il supermercato COOP di via Forlanini (c/o Centro Commerciale “San Donato”)
- 1 presso il supermercato COOP di via Lombardia (c/o Centro Commerciale “Le Piagge”)

La biblioteca Buonarroti è biblioteca di riferimento per il Bibliobus nel Quartiere 5

Gruppo di lettura con incontri mensili aperti a tutti.

#### **PERSONALE INTERNO (comunale)**

Cat. D: 1 Istruttore Direttivo Bibliotecario

Cat. D: 1 Istruttore Direttivo Culturale

Cat. B: 1 addetto amministrativo

#### **NOTE PER L'APPALTO**

**RICHIESTA MINIMA:** Si richiede il presidio delle due postazioni front office per tutto l'orario di apertura

## **BIBLIOTECA ORTICOLTURA**

Codice ICCU: FI0040

Codice ISTAT: TOFI0025

Denominazione: Biblioteca Orticoltura

Indirizzo: Via Vittorio Emanuele II, 4, Firenze

pagina web: <https://cultura.comune.fi.it/pagina/le-biblioteche-comunali-fiorentine/biblioteca-orticoltura>

### **LA SEDE**

Ubicata nel Quartiere 5 la Biblioteca Orticoltura si trova all'interno del Giardino dell'Orticoltura, noto per la sua splendida serra ottocentesca e per essere la sede della Mostra mercato di piante e fiori che si svolge in primavera e in autunno.

La Biblioteca, nata negli anni Sessanta, è stata ospitata per circa quarant'anni in un piccolo prefabbricato all'interno del giardino e successivamente, nel 2011, ricostruita in muratura.

Grazie alla sua fortunata e particolare collocazione al centro di un giardino storico, la Biblioteca è diventata un punto di riferimento per gli abitanti della zona e per gli studenti.

La Biblioteca è strutturata in un ambiente unico su due livelli, le collezioni sono disposte a scaffale aperto e accessibili direttamente dal pubblico.

Al piano terra sono presenti:

- Area accoglienza – front office
- Emeroteca
- Scaffali espositivi delle ultime acquisizioni e delle proposte di lettura.
- Spazio bambini e ragazzi
- Baby Pit Stop, con fasciatoio e poltrona per l'allattamento

Al 1° Piano è collocata la sala studio.

### **Dati sulla struttura e sulle attrezzature**

Superficie totale: mq 380 di cui 352 accessibili al pubblico

Metri lineari di scaffalatura: 570 direttamente accessibili al pubblico

La biblioteca dispone di:

- Connessione wireless "Firenze WIFI" in tutta la struttura
- 38 postazioni utenti studio e lettura
- 2 pc al pubblico
- 1 Fotocopiatrice-scanner

### **Postazioni front office disponibili**

Al piano terra sono presenti:

- 2 postazioni di front office
- 1 postazione per il back office

### **PATRIMONIO**

Dotazione documentaria totale 30132 di cui

- 4317 libri per ragazzi
- 535 libri in lingua straniera
- 0 sezione di conservazione



- 0 non ammessi al prestito

Nuove acquisizioni nell'anno : 1648 di cui 9% proveniente da donazioni

Catalogo consultabile all'indirizzo :

<https://opac.comune.fi.it/easyweb/w2001/index.php?scelta=campi&biblio=RT10AM&lang>

### Quotidiani e Periodici correnti

Totale testate 23 di cui 5 Quotidiani e 18 Periodici

### ORARIO DI APERTURA PREVISTO

Lunedì	Martedì	Mercoledì	Giovedì	Venerdì	Sabato	Domenica
14-19	9-19	9-19	9-19	9-19	9-13	

**Chiusura estiva:** 2 settimane ad agosto

### SERVIZI COMPLEMENTARI ATTIVABILI: **APERTURA SABATO POMERIGGIO** (Rif.

**Capitolato .....**)

Lunedì	Martedì	Mercoledì	Giovedì	Venerdì	Sabato
					Esclusi mesi di Luglio e Agosto**
					13.00-19.00

\*Con l'apertura del sabato pomeriggio l'orario di apertura della mattina viene spostato alle 10.00

\*\* Nei mesi di Luglio e Agosto l'orario di apertura del sabato è 9.00-13.00

### PERFORMANCE 2019 / 2021

#### Presenze

Le **presenze settimanali** indicate costituiscono la media di tre settimane campione (in febbraio, giugno, ottobre) in cui vengono rilevate tutte le presenze nella struttura nell'arco della giornata.

2019		2021	
Presenze settimanali	1.591	Presenze settimanali	425
Media giornaliera	265	Media giornaliera	71
età 0-14	12%	età 0-14	9%
età 15-24	32%	età 15-24	24%
età 25-64	38%	età 25-64	48%
età over 65	18%	età over 65	19%

#### Utenti iscritti

2019		2021	
Iscritti totali	12.998	Iscritti totali	14.930
Nuovi iscritti nell'anno	1.273	Nuovi iscritti nell'anno	1361

Utenti attivi nell'anno	2.741	Utenti attivi nell'anno	1.967
di cui		di cui	
età 0-14	20%	età 0-14	13%
età 15-24	14%	età 15-24	14%
età 25-64	50%	età 25-64	53%
età over 65	16%	età over 65	20%

### Prestiti

2019		2021	
Prestiti totali	18.580	Prestiti totali	16.719
Prestiti interbibliotecari come fornitrice	1.531	Prestiti interbibliotecari come fornitrice	1.595
di cui fuori regione	0	di cui fuori regione	0
Prestiti interbibliotecari come richiedente	1.281	Prestiti interbibliotecari come richiedente	1.433
di cui fuori regione	0	di cui fuori regione	2

### Distribuzione oraria/giornaliera delle operazioni (prestiti e iscrizioni)

2019		2021	
Fascia oraria	%	Fascia oraria	%
Dalle ore 09 alle ore 10	5.71 %	Dalle ore 09 alle ore 10	5,48
Dalle ore 10 alle ore 11	10.77%	Dalle ore 10 alle ore 11	10,53
Dalle ore 11 alle ore 12	11.96%	Dalle ore 11 alle ore 12	10,61
Dalle ore 12 alle ore 13	9.41%	Dalle ore 12 alle ore 13	9,22
Dalle ore 13 alle ore 14	5.27%	Dalle ore 13 alle ore 14	4,48
Dalle ore 14 alle ore 15	6.33%	Dalle ore 14 alle ore 15	6,96
Dalle ore 15 alle ore 16	7.67%	Dalle ore 15 alle ore 16	10,28
Dalle ore 16 alle ore 17	11.77%	Dalle ore 16 alle ore 17	12,24
Dalle ore 17 alle ore 18	16.14%	Dalle ore 17 alle ore 18	15,83
Dalle ore 18 alle ore 19	14.97 %	Dalle ore 18 alle ore 19	14,37
Dalle ore 19 alle ore 20	0%	Dalle ore 19 alle ore 20	0%
Dopo le ore 20	0%	Dopo le ore 20	0%

**Nota:** Sia nel 2019 che nel 2021 l'orario di apertura della biblioteca è stato comprensivo del sabato pomeriggio.

## ATTIVITA' CULTURALI ORGANIZZATE DALLA BIBLIOTECA

### INCONTRI REALIZZATI

2019		2021	
<b>Totale</b>	<b>63</b>	<b>Totale</b>	<b>22</b>
di cui		di cui	
per adulti	21	per adulti	7
per attività di formazione	0	per attività di formazione	0
per bambini e ragazzi	28	per bambini e ragazzi	15
per attività rivolte alle scuole	14	per attività rivolte alle scuole	0

### Presenze alle attività culturali

2019		2021	
<b>Totale partecipanti</b>	<b>1.213</b>	<b>Totale partecipanti</b>	<b>338</b>
di cui		di cui	
per adulti	368	per adulti	101
per attività di formazione	0	per attività di formazione	0
per bambini e ragazzi	569	per bambini e ragazzi	237
per attività rivolte alle scuole	276	per attività rivolte alle scuole	0

### PERSONALE INTERNO (comunale)

Cat. D 1 Istruttore Direttivo Bibliotecario  
Cat. B1 1 Esecutore Polivalente (part time)  
Cat. A 2 Addetti ai servizi generali

### NOTE PER APPALTO

**RICHIESTA MINIMA:** Si richiede il presidio delle due postazioni front office per tutto l'orario di apertura

### SERVIZI COMPLEMENTARI ATTIVABILI:

Ampliamento dell'orario di apertura del sabato dalle 13.00 alle 19.00. Da considerare che in caso di apertura per l'intera giornata, la biblioteca apre alle 10.00, avendo quindi un orario 10.00 – 19.00. Nei mesi di luglio e agosto, in ogni caso, l'orario previsto per il sabato è 9.00-13.00.

**RICHIESTA MINIMA** per l'ampliamento d'orario:

Le due postazioni front office al piano terra devono essere costantemente presidiate durante l'orario di apertura della biblioteca.

## SERVIZI COMPLEMENTARI ATTIVABILI

### **BIBLIOBUS**

Il Bibliobus è il servizio di biblioteca itinerante nato nel 1995 presso la Biblioteca dell'Isolotto, divenuta poi nella nuova sede BiblioteCaNova Isolotto, con il progetto di "distribuzione stellare" del libro.

Il Bibliobus è un servizio rivolto ai cittadini di ogni età ed è pensato per far entrare la lettura nella quotidianità delle persone andando loro incontro nei maggiori luoghi di aggregazione e per far conoscere i servizi, le attività e i progetti delle Biblioteche.

Dopo più di vent'anni al servizio del Quartiere 4, dal novembre 2018 il servizio è esteso a tutti i Quartieri per incrementare la diffusione del servizio bibliotecario.

**pagina web:** <https://cultura.comune.fi.it/pagina/le-biblioteche-comunali-fiorentine/bibliobus>

### **CARATTERISTICHE DELL'AUTOMEZZO**

*Marca – Modello:* RENAULT 180 DCI

Dimensioni lunghezza: 10 m. circa

N. 1 operatore consentito a bordo oltre il conducente

Strumenti in dotazione:

- Sollevatore per portatore handicap
- N.1 PC a bordo
- Modem esterno collegato con USB per connessione wifi

Metri lineari scaffali: 80

### **OFFERTA DOCUMENTARIA**

**Dotazione documentaria totale 3800** di cui:

- N. 744 libri per bambini/ragazzi
- N. 50 audiolibri
- N. 187 libri in lingua straniera

**Catalogo** consultabile all'indirizzo:

<https://opac.comune.fi.it/easyweb/w2001/index.php?scelta=campi&biblio=BBF&lang>

### **SERVIZI**

- prestito
- reference
- prenotazioni
- internet tramite operatore
- accesso OPAC tramite operatore
- servizio alle scuole

**PERIODO DI ATTIVITÀ:** da metà settembre a metà giugno, con sospensioni nel periodo natalizio e pasquale

**PERIODO DI ATTIVITÀ SCUOLE:**

giovedì mattina, da metà gennaio a fine maggio

## ITINERARI e SOSTE

Il Bibliobus percorre itinerari che ruotano a settimane alterne nei cinque Quartieri della città.

In giallo: itinerario settimana A

In verde: itinerario settimana B

giorno	sosta	orario
lunedì mattina	Q5 Piagge/via Lombardia	10.30-12.30
lunedì pomeriggio	Q3 Nave a Rovezzano (parrocchia Resurrezione)	15.00-17.00
	Q3 Sorgane/Via Tagliamento	17.30-19.00
	Q3 Anconella/Viale dell'Albereta (primavera)	17.30-19.00
	Q5 Brozzi/Piazza 1° Maggio	15.00-17.00
	Q5 Via dei Giardini della Bizzarria	17.30-19.00
martedì mattina	Q4 Piazza Isolotto/lato chiesa (ex Passerella Isolotto)	10.00-12.30
martedì pomeriggio	Q4 Piazza Isolotto/lato chiesa (ex Passerella Isolotto)	16.00-17.00
	Q4 Via Maccari	17.30-18.30
	Q4 Villa Vogel (primavera)	17.30-18.30
	Q4 Piazza dei Tigli	16.00-17.00
	Q4 Pontignale/via Stilicone	17.30-18.30
mercoledì mattina	Q4 Piazza Piero della Francesca	10.00-12.30
	Q4 Via Maccari	10.00-12.30
mercoledì pomeriggio	Q4 Via dell'Olivuzzo/Via Starnina	16.00-18.30
	Q4 Lungarno Santa Rosa	16.00-17.00
	Q4 Via del Filarete	17.30-18.30
giovedì pomeriggio	Q4 Piazza Dolci	15.30-17.00

	<b>Q4 Ugnano/Via del Piovano Arlotto</b>	<b>17.30-18.30</b>
	<b>Q4 Via di Mantignano</b>	<b>15.30-17.00</b>
	<b>Q4 Via dell'Olivuzzo/Via Starnina</b>	<b>17.30-18.30</b>
venerdì mattina	<b>Q2 Via Comparetti capolinea 20</b>	<b>10.00-13.00</b>
	<b>Q1 Piazza Santa Maria Novella</b>	<b>10.00-13.00</b>
venerdì pomeriggio	<b>Q5 Via Locchi/Giardino Locchi-Panche</b>	<b>16.00-17.00</b>
	<b>Q1 Piazza Puccini</b>	<b>17.30-18.30</b>
	<b>Q2 Via Ripa</b>	<b>16.00-18.30</b>
sabato mattina	<b>Q2 Stadio/Mercato viale Nervi (o viale Paoli in caso di grandi eventi allo stadio)</b>	<b>10.00-13.00</b>
	<b>Q3 Cascine del Riccio</b>	<b>10.00-11.00</b>
	<b>Q3 Piazza del Galluzzo/Mercato</b>	<b>11.15-13.00</b>
sabato pomeriggio	<b>Q5 Piazza Dalmazia/Mercato</b>	<b>16.00-18.30</b>
	<b>Q2 Piazza delle Cure</b>	<b>16.00-18.30</b>

<b>Dati soste anno 2019</b>			
	N° Soste	Presenze	Prestiti
Q1	33	935	127
Q2	69	1302	922
Q3	63	1271	569
Q4	253	2517	2604
Q5	60	1575	841
Totale Quartieri	<b>478</b>	<b>7600</b>	<b>5063</b>

<b>Dati soste anno 2021</b>			
	N° Soste	Presenze	Prestiti
Q1	36	312	177
Q2	68	1519	1327
Q3	66	676	620
Q4	254	3118	3838
Q5	79	1131	1030
Totale Quartieri	<b>503</b>	<b>6756</b>	<b>6992</b>