

---

# Progetto di valorizzazione Museo Novecento

PNRR M.1-C.3 - Misura 3 Inv.1.2 (CUP H17B22000630006) - "Rimozione delle barriere fisiche e cognitive in musei, biblioteche e archivi per consentire un ampio accesso e partecipazione alla cultura" nei musei e luoghi della cultura pubblici non appartenenti al Ministero della Cultura



# Introduzione

Questo progetto sviluppa alcune azioni previste nel più ampio piano presentato dal Comune di Firenze e finanziato dal Ministero della Cultura ed è in linea con il percorso di riduzione/eliminazione delle barriere fisiche, cognitive e sensoriali sviluppato nel corso degli anni nei Musei Civici Fiorentini, con un'attenzione specifica ai visitatori con i bisogni speciali ma con l'obiettivo generale di favorire un'esperienza efficace per tutti, in conformità con le indicazioni ministeriali relative ai livelli di qualità e agli obiettivi di miglioramento per i musei e i luoghi della cultura.

Oltre alle azioni sviluppate dalla Direzione Servizi Tecnici e dalla Direzione Cultura del Comune di Firenze, il presente progetto include le azioni utili a rendere maggiormente accessibile, gradevole e comprensibile il percorso di visita del Museo Novecento e a offrire un più efficace processo di avvicinamento al patrimonio civico. I percorsi e le soluzioni seguono un approccio inclusivo, che valorizza la polisensorialità e l'ibridazione fisico/digitale a favore di un'esperienza ricca e piacevole per tutti, innestandosi in forma organica negli ambienti del museo e implementando le attività e gli strumenti già presenti.

Tutte le voci di progetto sono state concepite e saranno sviluppate in collaborazione con gli enti e le associazioni presenti sul territorio cittadino a supporto di soggetti con fragilità: Unione Italiana Ciechi e Ipovedenti, Ente Nazionale Sordi, Habilia, Azienda Sanitaria Fiorentina-Centri Salute Mentale e SerD, Centro Autismo Firenze, Musei Toscani per l'Alzheimer, RSA e centri diurni per anziani, scuole e centri per stranieri, rete AMIR.



# Premesse

Il progetto si inserisce nel più ampio percorso di valorizzazione del museo e si integra con quanto finora sviluppato nel campo della mediazione rivolta a tutti i pubblici.

Le azioni previste consentiranno a tipologie di visitatori attualmente escluse o sfavorite di poter fruire del percorso museale in forma efficace e miglioreranno la qualità della visita di tutto il pubblico.

L'attenzione alle persone residenti in città e nel territorio e a quelle in visita occasionale a Firenze permetterà di offrire un'esperienza di visita adeguata alle diverse necessità, riducendo le difficoltà e le barriere nella fruizione di persone con difficoltà motorie, ipovedenti e ciechi, ipoudenti e sorde, persone con disturbi cognitivi e mentali o con decadimento cognitivo.

I percorsi posti a disposizione del pubblico grazie al progetto saranno promossi sul sito del museo e su tutti gli strumenti di comunicazione correlati, nonché tramite i canali del Comune di Firenze di informazione ai turisti e ai cittadini.

L'obiettivo principale è quello eliminare le esistenti barriere fisiche e sensoriali e di definire forme di fruizione ampliata per le persone con disturbi cognitivi, permettendo così la frequentazione del museo da parte del ventaglio di persone più ampio possibile e innalzando nel contempo la qualità della visita per tutti.

---

# Azioni previste

Sono previste le seguenti azioni:

1. progettazione e realizzazione di una serie di servizi inclusivi, utili alla visita autonoma del pubblico. Saranno ideati e sviluppati alcuni specifici servizi di supporto alla visita, fruibili in italiano e in inglese, corredati di elementi visivi e uditivi (planimetrie e immagini con audio-descrizioni, video con sottotitoli e traduzioni LIS, narrazioni audio con testo scritto, testi semplificati e simboli) al fine di essere accessibili alle diverse tipologie di pubblico e di rispondere ai bisogni specifici dei visitatori con disabilità visiva e uditiva e con disturbi cognitivi
2. progettazione e realizzazione di una serie di percorsi polisensoriali rivolti ai visitatori ciechi e ipovedenti. I percorsi saranno studiati in modo da favorire una fruizione efficace e adeguata da parte del pubblico con disabilità visiva, anche grazie a supporti tattili di opere d'arte scelte del museo. I percorsi saranno sviluppati in collaborazione con l'Università degli Studi di Firenze - Dip. Ingegneria civile e ambientale, specializzata nell'interpretazione tattile delle opere d'arte.
3. organizzazione di un corso di formazione del personale di accoglienza, di sorveglianza e di mediazione finalizzato alla conoscenza e al soddisfacimento delle esigenze dei visitatori con disagi o disabilità
4. realizzazione di un progetto sperimentale per la fruizione e per la frequentazione del museo da parte delle persone con disturbi cognitivi, in collaborazione con i Centri di salute mentale dell'Azienda Sanitaria Fiorentina e con altri soggetti



# Risultati attesi

Le azioni permetteranno di ampliare e migliorare le forme di visita del museo da parte di tutto il pubblico, con particolare riferimento alle fasce più fragili. Esse consentiranno di colmare le lacune narrative per i visitatori con difficoltà visive o uditive, migliorando la qualità della visita per tutti.

Tutte le azioni del progetto si inseriscono in forma organica e coerente nel generale progetto di valorizzazione del percorso museale. Una volta realizzate, esse si potranno come servizi permanenti a disposizione del pubblico, supportando i visitatori con bisogni speciali dal punto di vista fisico, cognitivo e sensoriale e fruibili da parte di tutti i pubblici e conseguentemente potenziando l'offerta culturale del museo.

Lo sviluppo di ulteriori azioni di mediazione e valorizzazione, correlate alle voci di progetto, porterà infatti a qualificare e ampliare significativamente la fruizione del luogo. I risultati qualitativi e quantitativi di pubblico saranno monitorati con analisi mensili dei dati di ingresso e azioni periodiche di rilevazione della soddisfazione del pubblico, nel numero minimo di tre periodi all'anno, anche nel rispetto delle linee guida della Regione Toscana. Più in generale, tutte le azioni progettuali seguiranno le indicazioni ministeriali relative ai livelli minimi e agli obiettivi di qualità per i musei e i luoghi della cultura e ai loro aggiornamenti.

Aperti al pubblico, accessibili e inclusivi, i musei promuovono la diversità e la sostenibilità. Operano e comunicano eticamente e professionalmente e con la partecipazione delle comunità, offrendo esperienze diversificate per l'educazione, il piacere, la riflessione e la condivisione di conoscenze."

International Council of Museums, 2022

# Azione 1

## Progettazione e realizzazione di una serie di supporti inclusivi, utili alla visita autonoma del pubblico

Saranno ideati e sviluppati alcuni specifici servizi di supporto alla visita autonoma del pubblico, fruibili in italiano e in inglese, che saranno corredati di elementi visivi e uditivi al fine di essere accessibili alle diverse tipologie di pubblico e rispondere ai bisogni specifici dei visitatori con disabilità visiva e uditiva o con difficoltà cognitive e sensoriali. In particolare, a complemento dell'esperienza museale saranno sviluppati materiali specifici, concepiti secondo un approccio inclusivo (planimetrie e immagini con audio-descrizioni, video con sottotitoli e traduzioni LIS, narrazioni audio con testo scritto, testi semplificati e simboli), supportando il pubblico con bisogni speciali nell'orientamento e nella fruizione delle collezioni.

Gli stessi contenuti, progettati d'intesa con gli stakeholder di riferimento, saranno anche fruibili sul sito del museo ([www.museonovecento.it](http://www.museonovecento.it)) e sulla pagina dei Musei Civici Fiorentini sul sito del Comune di Firenze, ponendosi come ausili utili per la preparazione della visita dal punto di vista sia logistico sia contenutistico.



## Azione 2

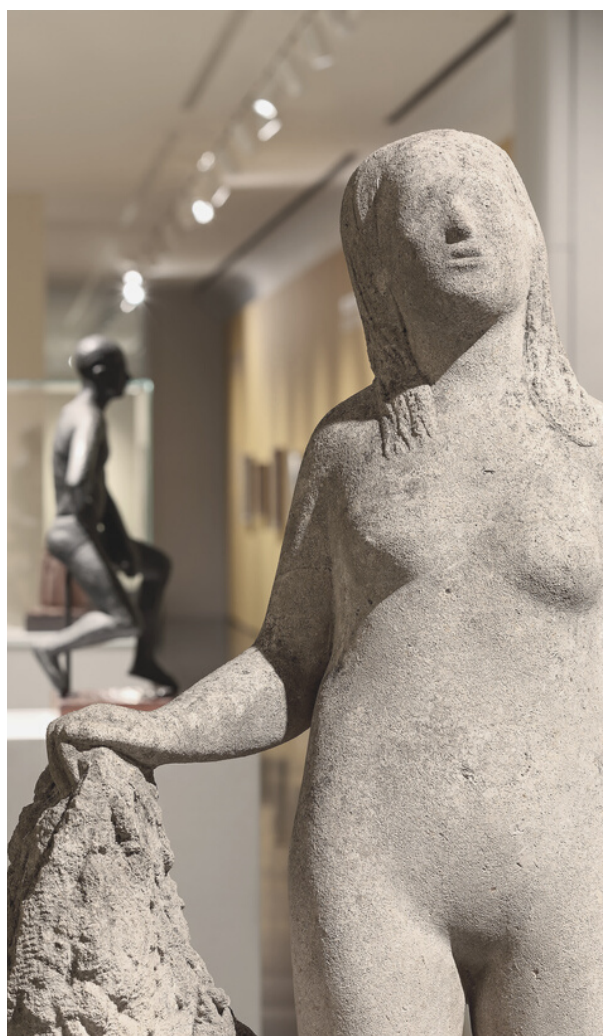
### Progettazione e realizzazione di una serie di percorsi polisensoriali per visitatori ciechi e ipovedenti

I percorsi saranno studiati in modo da favorire una fruizione efficace e adeguata da parte del pubblico con disabilità visiva, anche grazie a supporti narrativi, olfattivi e tattili di opere d'arte scelte del museo. Essi saranno sviluppati in collaborazione con l'Università degli Studi di Firenze - Dip. Ingegneria civile e ambientale, specializzata nella digitalizzazione e nell'interpretazione tattile delle opere d'arte, in continuità con quanto realizzato sperimentalmente nel 2022 intorno all'opera di Arturo Martini *L'attesa o Susanna*. Saranno quindi individuate le opere e le modalità migliori per un'efficace esperienza del museo da parte dei visitatori con difficoltà visive, elaborando percorsi innovativi per la fruizione delle collezioni civiche.

In virtù della rilevanza nel percorso museale e delle caratteristiche formali e materiche sono state preliminarmente individuate le seguenti possibili opere:

- Arturo Martini, Chimera
- Arturo Martini, Le collegiali
- Lucio Fontana, Cavalli marini
- Fortunato Depero, Nitrito in velocità
- Felice Casorati, Meriggio
- Gino Severini, Finestra con colombi
- Giorgio Morandi, Natura morta
- Antonio Donghi, Dalie

Sulle opere scelte saranno sviluppate forme di visita multisensoriali, che andranno a compensare le difficoltà visive permettendo a tutto il pubblico di fruire del museo.



## Azione 3

Organizzazione di un corso di formazione per il personale di accoglienza, di sorveglianza e di mediazione finalizzato alla conoscenza e al soddisfacimento delle esigenze dei visitatori con disagi o disabilità

Al fine di garantire un adeguato approccio con il pubblico da parte di tutto il personale a contatto con i visitatori e con l'obiettivo di assicurare una piena efficacia alle azioni sopra elencate, è previsto un corso di formazione specifico rivolto a tutti i lavoratori del museo (Comune di Firenze, MUS.E, REAR).

Il corso, della durata di 12h, consentirà al personale di familiarizzare con i disagi e i disturbi delle persone più fragili (dal punto di vista fisico, cognitivo, sociale), di essere guidati a una corretta interazione con le diverse tipologie di pubblico, di conoscere i servizi e gli ausili a disposizione all'interno del museo.

Il corso è sviluppato da MUS.E d'intesa con le istituzioni e gli enti di riferimento (fra cui Ente Nazionale Sordi, Habilia, Unione Italiana Ciechi e Ipovedenti, Centro Autismo Firenze, Musei Toscani per l'Alzheimer) e prevede il coinvolgimento di esperti delle diverse tipologie di pubblico in ambito medico e accademico.





## Azione 4

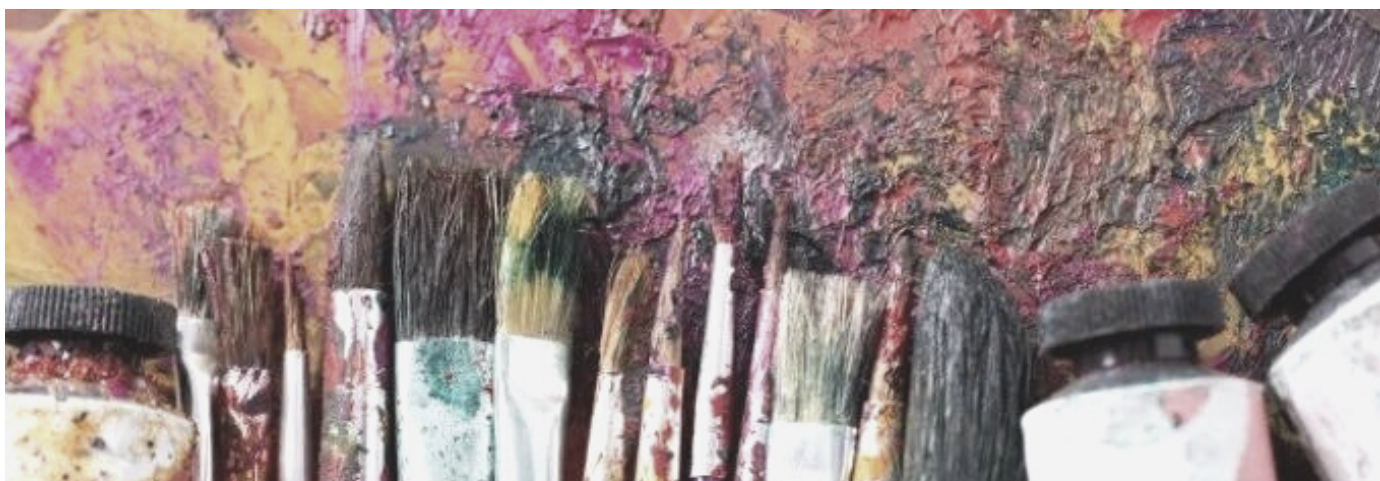
### Realizzazione di un progetto sperimentale per la fruizione del museo da parte delle persone con disturbi cognitivi

Al fine di favorire la fruizione del museo da parte delle persone con difficoltà e disturbi cognitivi, sarà progettato e realizzato un progetto sperimentale dedicato a questa fascia di pubblico. Esso sarà sviluppato d'intesa con gli esperti di riferimento del settore scientifico e medico e con la collaborazione delle associazioni e degli enti del settore, giungendo a definire un programma di attività e di iniziative rivolte in forma specifica ai visitatori con disagio mentale.

Il programma consentirà a individuali e gruppi di fruire delle collezioni e delle mostre del museo secondo un calendario di appuntamenti, tesi da una parte ad avvicinare alle opere esposte e dall'altra a favorire l'interpretazione e lo sviluppo creativo dei partecipanti.

Le attività saranno presentate in collaborazione con i Centri Salute Mentale e i SerD dell'Azienda Sanitaria Fiorentina, ma anche con le residenze e i centri per persone con disturbi dello spettro autistico e anziani con decadimento cognitivo.

Nell'ambito degli strumenti di ausilio alla visita, sarà sviluppata e messa a disposizione del pubblico partecipante una guida CAA del museo, ovvero un in-book improntato ai principi di Comunicazione Aumentativa e Alternativa.



# Costi previsti

Questi gli importi lordi per le singole azioni:

- realizzazione di servizi di supporto alla visita autonoma €47.320
- realizzazione di percorsi multisensoriali €62.400
- organizzazione e svolgimento corso di formazione €6.100
- organizzazione progetto per persone con disturbi cognitivi €10.980

**Costi totali inclusa IVA**

**€126.800**

