



regesta.exe srl

xDams open source

Caratteristiche del servizio di hosting xDams.org per Musei

codice fiscale - Partita Iva - Iscrizione Reg. Imprese di Roma 09825831002



UNI EN ISO 9001: 2015 Settore EA 33
n. SQ174175 – issued 17/05/2011
renewal 25/05/2020 – expiry 03/06/2023



Riferimenti

Descrizione	Contenuto
Oggetto	xDams open source
Categoria	Descrizione del servizio di hosting per Musei
Destinatario	
Referenti	
Riferimenti	
Nome File	MEPA2021_001_servizio_hosting_musei_01: condizioni del servizio
Versione	1.0 – pag. 11

Amendment History

Autore	Data	Descrizione	Versione	Approvazione
Donato Lanzellotto	12 gennaio 2021	Stesura finale	1.0	Giovanni Bruno



è un prodotto open source coperto da [GNU Free Documentation License](#)

[License](#)



UNI EN ISO 9001: 2015 Settore EA 33
DQ. SQ174175 – issued 17/05/2011
renewal 25/05/2020 – expiry 03/06/2023

Riservatezza

Regesta.exe srl fornisce queste informazioni prevedendo che sarà mantenuto il corretto livello di riservatezza sui relativi contenuti.

Il documento non potrà essere fotocopiato o riprodotto, in tutto o in parte, i contenuti non potranno essere divulgati a terzi, senza il consenso scritto di Regesta.exe srl.



SOMMARIO

1	XDAMS COME SERVIZIO DI HOSTING.....	4
1.1	Considerazioni.....	4
1.2	Caratteristiche e vantaggi del servizio di hosting	4
1.2.1	Caratteristiche generali	6
2	OFFERTA COMMERCIALE.....	7
3	ALLEGATO A. CONDIZIONI DEL SERVIZIO DI HOSTING	8
3.1	SERVIZI OFFERTI	8
3.1.1	VM – Virtual Machine	8
3.1.2	HOSTING	9
3.1.3	CONNETTIVITA'	9
3.1.4	SMTP RELAY.....	9
3.1.5	BACKUP	9
3.1.6	ASSISTENZA E SLA.....	9
3.2	CONDIZIONI DEL SERVIZIO	10
3.3	DISPONIBILITÀ DEI DATI.....	11



1 XDAMS COME SERVIZIO DI HOSTING

1.1 Considerazioni

L'utilizzo della piattaforma in hosting (ASP – Application Service Provider) presso nostro provider di servizi (soluzione scelta da molti nostri clienti, fra i quali, l'Istituto Luce, l'Archivio centrale dello Stato, l'Archivio di Stato di Bologna, Napoli e Perugia, l'Istituto Beni Culturali della regione Emilia-Romagna, Intesa San Paolo, l'Archivio Storico Capitolino) consente di sfruttare tutte le potenzialità di una server farm adeguata, la capacità di intervento immediato e riduce complessità e costi derivanti dall'acquisizione e dalla gestione dell'infrastruttura tecnologica.

In questo documento vengono espone le modalità di utilizzo in hosting della piattaforma xDams Open Source e dei servizi relativi per gli interventi di inventariazione e schedatura di archivi storici promossi da Istituzioni culturali del panorama nazionale.

1.2 Caratteristiche e vantaggi del servizio di hosting

E' possibile decentrare la gestione dell'intero sistema, secondo le seguenti indicazioni:

- Disporre di una gestione remota – attraverso il canale internet – dell'infrastruttura tecnologica per la raccolta e la descrizione dei materiali di progetto in un formato adeguato per la distribuzione web. Per la gestione della documentazione di archivio e del sito web, attraverso l'adesione ai servizi in hosting della piattaforma **xDams** Open Source le cui caratteristiche tecniche vengono illustrate nel documento allegato "xDams2014_002_descrizione_01".
- Gestire localmente (accessibile dalla sede dell'Archivio) un eventuale server storage per la conservazione del formato master dei materiali acquisiti per l'accesso alle copie alta qualità legate ad eventuali esigenze legate alla commercializzazione.
- Eventuale servizio per lo storage on line degli allegati digitali.

Le ragioni di disporre di un servizio "a canone" dell'infrastruttura applicativa derivano dalla necessità di non doversi dotare di un'infrastruttura hardware a supporto delle applicazioni oltre che dover disporre di quegli skill professionali necessari alla gestione dei sistemi previsti.

L'ipotesi di lavoro è quindi quella di assicurare un servizio fruibile direttamente via internet sia per le parti di consultazione pubblica che gestionali, consentendo al contempo una fruizione locale presso la sola sede dell'Archivio, di tutti i materiali in qualità "master". Questa soluzione rappresenta un ottimo compromesso per assicurare la migliore qualità del servizio e al tempo stesso alleggerire quanto più possibile



L'Archivio da tutti quegli aspetti legati alla gestione del software, che altrimenti rappresenterebbero un grosso aggravio in termini economici e organizzativi.

L'architettura di massima del sistema che viene illustrata di seguito è composta dalle seguenti componenti:

- Ambiente esterno presso provider regesta, su cui sarà attestata la piattaforma di catalogazione xDams per i materiali di archivio. Tale ambiente potrà ospitare – opzionalmente - il repository degli allegati digitali per la fruizione web. All'interno dello stesso ambiente, potrà essere realizzato e pubblicato il proprio sito di consultazione del patrimonio archivistico.. Il sito di consultazione utilizza indici di pubblicazione ridotti e condivide lo stesso repository digitale del backoffice.
- Il sistema “locale” prevede l'accesso via web e in modalità protetta alla piattaforma di backoffice xdams, per le operazioni di lavorazione dell'archivio. Attraverso uno specifico percorso previsto nella scheda di lavoro xDams, sarà possibile accedere alle risorse “locali” in qualità master.

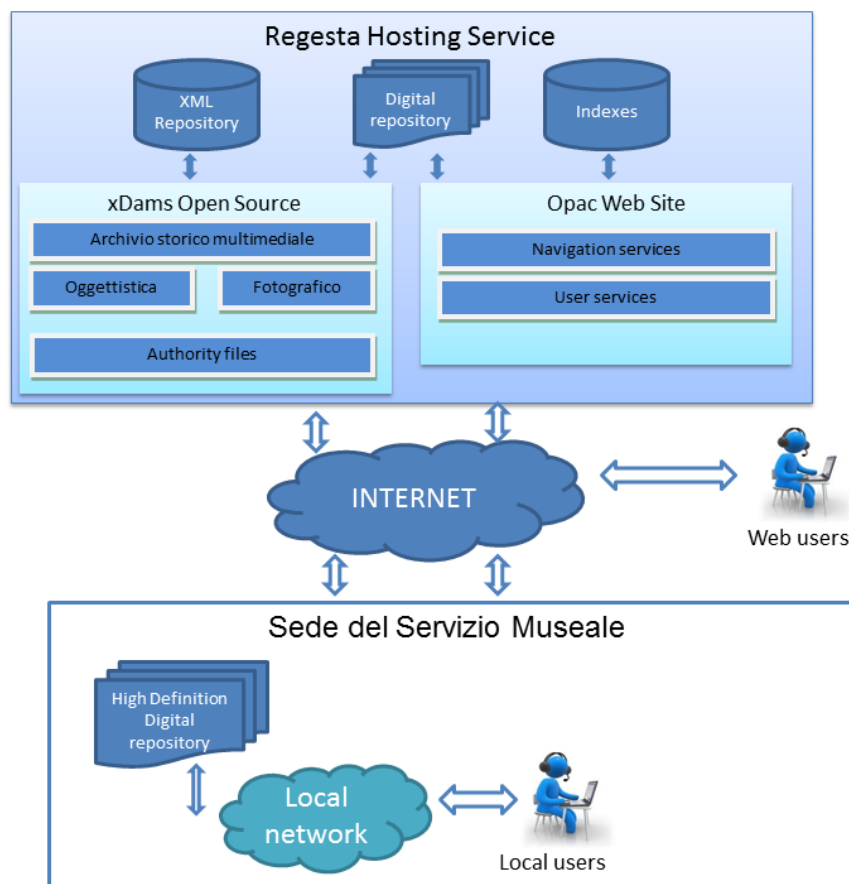




Fig. 1. Componenti del sistema

1.2.1 Caratteristiche generali

La proposta prevede di attestare la piattaforma di backoffice e portale presso la nostra struttura web hosting (server farm) connessa a uno dei principali provider Internet nazionali per l'utilizzazione dell'intera piattaforma in modalità ASP. Le caratteristiche sono illustrate in dettaglio nell'Allegato A.

Il servizio di utilizzo della piattaforma xDams in modalità ASP comprende:

- Modulo archivio storico: standard ISAD(G)
- Modulo archivio Fotografico : standard Scheda F-ICCD
- Modulo archivio Oggetti d'Arte : standard Scheda OA-ICCD
- Authority files condivisi per persone, famiglie, enti: standard ISAAR – EAC-CPF
- Authority files condivisi per Luoghi e Bibliografie
- Numero utenti di backoffice illimitato
- Accesso anonimo per consultazione inventari pubblicati



2 OFFERTA COMMERCIALE

L'offerta riportata si riferisce all'attivazione del servizio xDams per archivi di natura museale:

- archivio storico
- archivio fotografico
- archivio iconografico
- Authority Luoghi
- Authority Persone, Enti e Famiglie
- Authority Bibliografia

Il costo del canone annuale sarà determinato esclusivamente dalle caratteristiche dei servizi e dell'infrastruttura richiesta sulla base della tabella di seguito riportata:

Fasce di offerta	Assistenza	Spazio disco complessivo	Gestione Allegati	Canone annuale (iva esclusa)
Premium: oltre 10 archivi; no limit; banda 1024 kbps	email + Help desk telefonico (**)	1 TB (***)	si	€ 4.600

(**) Il servizio di assistenza ed help desk telefonico, è strutturata secondo le condizioni riportate nel paragrafo "3.1.6 Assistenza e Sla" del presente documento

(***) Lo spazio disco si intende complessivo, non dipendente dal numero di archivi gestiti



3 ALLEGATO A. CONDIZIONI DEL SERVIZIO DI HOSTING

Condizioni dettagliate per il servizio di Hosting saranno contenute in un contratto di servizio che impegna Regesta nei confronti del cliente e che sarà sottoscritto tra le parti prima della partenza del servizio medesimo ma a scopo illustrativo riportiamo di seguito alcune delle principali caratteristiche.

Tra la Regesta.exe srl, che verrà qui di seguito denominata **regesta** e il **Cliente** si conviene quanto segue:

3.1 SERVIZI OFFERTI

3.1.1 VM – Virtual Machine

Il servizio proposto prevede l'utilizzo di un'infrastruttura sistemistica basata su server virtuali in architettura multi-tier, in grado di gestire in maniera efficiente un rilevante numero di accessi contemporanei, su cui saranno ospitate le sole componenti software necessarie al funzionamento della piattaforma xDams Open Source e dei servizi collegati alle componenti software per la fruizione pubblica dei dati.

Le macchine virtuali sono attivate in ambiente Proxmox e in configurazione HA.

L'Architettura sarà composta da servizi in condivisione con gli altri clienti e da servizi dedicati: i servizi in condivisione riguarderanno il web server, l'FTP server e il Database Server, inteso come server centralizzato dove è installato il gestore del repository di database. I servizi dedicati riguarderanno l'allestimento dell'application server, cuore del sistema xDams.

La configurazione per l'application server dedicato comprende:

- Sistema Operativo Windows Server 2008;
- Agente di backup per immagine VM;
- Monitoraggio funzionamento VM e utilizzo di banda mediante supporto nagios;
- Accesso remoto tramite VPN o tramite IP dedicato laddove possibile;
- Firewall condiviso

La configurazione minima per la VM dedicata sarà di:

- 1 core dedicato ricavato da un due processori quad core 3.47GHz;
- 4GB di RAM
- Connettività Ethernet e Fiber Channel
- Alimentazione ridondata
- 50 GB di spazio disco per singola VM (HDD in RAID5)



3.1.2 HOSTING

Il server sopra descritto sarà ospitato nella nostra webfarm collocata a Roma presso il Data Center di **Irideos S.p.A.** e godrà di un indirizzo IP pubblico. I data center di IRIDEOS costituiscono un ecosistema integrato di classe enterprise per erogare alle aziende un'ampia gamma di servizi.

L'intero ecosistema ICT integrato è compliant ai massimi livelli (Tier 5 e 6) indicati dall'AgID nelle Linee Guida per il Disaster Recovery nella Pubblica Amministrazione. Tale collocazione garantirà la continuità del servizio (h24) e permetterà il back-up periodico di dati e applicativi. Il servizio di hosting del sito internet sarà attivato sul dominio www.santacecilia.it mentre quello del servizio mobile sul dominio mobile.santacecilia.it.

3.1.3 CONNETTIVITA'

La rete **Irideos** garantisce peering diretti verso i maggiori operatori attraverso due transiti internazionali (entrambi ridondati e con doppio fornitore), da Roma e da Milano, e i due NAP (Neutral Access Point) nazionali di Milano (MIX) e Roma (NameX) dei quali **Irideos** è socio fondatore. Le connessioni della sede di Milano con il MIX e della sede di Roma con il NameX sono realizzate in fibra ottica. Il provider si impegna a tenere costantemente dimensionata la propria rete in maniera che questa non rappresenti mai un collo di bottiglia per le comunicazioni dell'**Accademia**. In particolare, sulle infrastrutture gestite direttamente, viene garantita l'assenza di vincoli che possano limitare permanentemente la banda disponibile al disotto del valore massimo contrattualizzato dell'**Accademia**. Per la nostra offerta si prevede l'assegnazione di 512kbps di banda garantita.

3.1.4 SMTP RELAY

Verrà utilizzato un SMTP RELAY di supporto per l'invio di posta elettronica da parte dell'IP statico con assegnato al server dedicato.

3.1.5 BACKUP

I backup del **cliente** saranno effettuati sull'intera immagine della VM con retention dei dati di 2 giorni. I back-up saranno notturni.

3.1.6 ASSISTENZA E SLA

La **regesta** è responsabile nei confronti del **Cliente**, del funzionamento e del mantenimento dell'intera piattaforma WEB e di tutte le attività connesse all'help desk e a tutte le operazioni di assistenza applicativa:

- Malfunzionamento Server
- Processi di backup
- Caduta di linea
- Manutenzione applicativa



L'help desk applicativo sarà disponibile nei giorni lavorativi dal lunedì al venerdì, in orario 09.00 - 18.30, secondo due differenti direttrici:

- Una prima linea di assistenza, facente capo ai referenti del progetto si occuperà specificatamente dell'assistenza relativa al software di sistema. Tale linea di assistenza prevedrà un servizio di call-center e/o email per le segnalazioni di malfunzionamenti.
- Una seconda linea di assistenza, gestita dal reparto sistemistico, si occuperà dell'assistenza legata alla struttura hardware, alla connettività ed al sistema operativo. Tale linea di assistenza dialogherà con il fornitore di connettività e con il fornitore dell'hardware. La segnalazione di una singola anomalia, genererà l'emissione di un tempo di intervento ed il successivo intervento.

I tempi di intervento per trouble-detection in caso di problemi software sono garantiti entro 2 ore lavorative e in caso di guasti hardware entro le 4 ore lavorative.

Operazioni base del servizio comprendono:

- Verifiche di base del corretto funzionamento delle apparecchiature;
- Reset di apparati;
- Verifica della connettività della Farm verso Internet e /o le sedi remote del Content Management

Report via e-mail saranno inviati alla fine del processo di risoluzione del problema.

Per i giorni festivi o gli orari compresi dalla 18:30 – 9:00 il servizio prevedrà la manutenzione del sistema e interventi che salvaguardino crash bloccanti della macchina. I tempi di intervento saranno di massimo 12 ore dalla segnalazione del problema.

E' opportuno sottolineare il fatto che saranno installati sui server dei monitor e degli alert che mediante SMS o Email avviseranno in maniera istantanea il team sistemistico in caso di malfunzionamento. Il sistema di monitor sarà attivo 24h al giorno per 365 giorni l'anno.

La manutenzione della soluzione, compatibilmente con le esigenze di servizio, sarà effettuata per l'aggiornamento del software di sistema utilizzato. Eventuali problemi di sicurezza saranno risolti alla segnalazione del problema.

3.2 CONDIZIONI DEL SERVIZIO

Il servizio in oggetto ha durata stabilita sulla base del periodo di accordo concordato, e se al termine di questo periodo il **Cliente** intendesse non rinnovare la propria adesione al servizio, potrà richiedere il rilascio:

- Degli inventari di propria pertinenza in formato XML presenti sul sistema xDams



- Se presenti, degli allegati digitali eventualmente gestiti

3.3 DISPONIBILITÀ DEI DATI

Ai fini della presente offerta si conviene che tutte le informazioni e i dati, residenti sui data base della **Ciente**, di qualsivoglia natura e comunque riferiti allo stesso **Ciente** e alle persone fisiche e giuridiche, che interagiscono con la medesima per qualunque ragione, cui **regesta** acceda, in qualità e per il periodo di Administrator del sistema informatico nonché di manutentore del sistema stesso (direttamente o tramite i suoi dipendenti e consulenti a ciò autorizzati), s'intendono come "Informazioni Riservate". **regesta** si impegna, per la durata della convenzione con il **Ciente**, a considerare e a trattare le "Informazioni Riservate" come strettamente private, adottando per le stesse tutte le misure necessarie per non pregiudicarne la riservatezza, proteggendole almeno con la medesima cura e modalità con cui proteggono le proprie di carattere analogo; ad utilizzare le "Informazioni Riservate" unicamente allo scopo di effettuare le valutazioni del caso ed a non usarle comunque in alcun modo che possa, direttamente o indirettamente, arrecare danno all'altra parte; a non rivelare, senza preventivo consenso scritto dell'altra, le "Informazioni Riservate" ad alcuna persona, ad eccezione dei propri dipendenti e dei consulenti specificatamente incaricati ed a ciò autorizzati, sotto la propria responsabilità e per i quali tali informazioni siano necessarie per il raggiungimento di quanto esposto nelle premesse.